



**T.C.**

**İPEKYOLU KAYMAKAMLIĞI**

**VAN ANADOLU İMAM HATİP LİSESİ**

**FEN VE SOSYAL BİLİMLER PROJE OKULU**

**STRATEJİK PLAN**

**2024-2028**



**“ HAYATTA EN HAKİKİ MÜRŞİT İLİMDİR FENDİR, İLİM  
VE FENDEN BAŞKA YOL GÖSTERİCİ ARAMAK  
GAFLETTİR, DELALETTİR, CEHALETTİR. “**

**MUSTAFA KEMAL ATATÜRK**

## OKUL/KURUM BİLGİLERİ

İl: Van		İlçe: İpekyolu	
Adres:	Ali Paşa Mah. İller bank Sok. No: 35 İPEKYOLU/VAN	Coğrafi konum:	<a href="https://124.im/kKhEVp2">https://124.im/kKhEVp2</a>
Telefon numarası:	(0432) 216 16 22	Faks numarası:	(432)216 80 33
E-posta adresi	756513@meb.k12.tr	Web sayfası adresi:	<a href="https://vanihl.meb.k12.tr/">https://vanihl.meb.k12.tr/</a>
Kurum kodu:	756513	Öğretim şekli:	Tam gün



Okullar, toplumları oluşturan ve varlıklarını devam ettiren temel değerlerini ve değişen dünyanın dinamiklerini yeni kuşaklarla buluşturmada ve geleceğin etkili bireylerinin yetiştirilmesinde en önemli işleve sahip olan kurumlardır. Okulların bu işlevlerini gerçekleştirmesini sağlamada, etkili bir planlamanın yanı sıra planların gerçekleştirilmesini sağlayacak örgütsel kültüre sahip donanımlı çalışanlara gereksinim duyulmaktadır.

Aklın nuru fen ilimleri, kalbin nuru ise din ilimleridir. İkisinin bir araya gelmesiyle vicdan ve irfan sahibi gerçek birey ve toplum meydana gelir. Okulumuzun ana hedeflerinden birisi de bütün insanların birlikte, hak ve adalet temelinde hoşgörü kültürü içerisinde kardeşçe ve hür yaşama bilincini kazanması; ayrıca Kur'an'ı ve İslam'ı asrın idrak ve anlayışına uygun bir şekilde anlamak ve anlatmaktır. Okulların asli unsuru olan öğrencilerimizi sürekli okuyan, anlayan, araştıran, sorgulayan ve yaşadığı topluma yararlı olmak gayesi taşıyan bireyler haline getirmek diğer bir hedefimizdir. Okulumuz tüm paydaşlarıyla bu vizyon ve misyon ışığında istenilen hedeflere varmak için çalışmaktadır.

Okullar bilgi paylaşımının yanı sıra, birlikte sorun çözme becerilerine sahip donanımlı bireyleri buluşturan ve geleceğin liderlerini yetiştirerek, geleceğin lider ülkesinin insan kaynakları gereksinimlerini karşılayan kurumlar olmak zorundadırlar. Stratejik planlama, kurumların geleceği doğru planlamalarına ve bugünü görmelerine, doğru ve gerçekçi bir şekilde okuyarak değerlendirmelerine olanak sağlayan çok önemli bir süreçtir. Bu sürece herkesin katılımını sağlamak eğitim kurumlarının birincil görevi olarak kabul edilmektedir. Van AİHL Fen ve Sosyal Bilimler Proje Okulu, eğitim-öğretim kadrosuyla, geleceği planlamanın önemini farkında olan bir kurum olma yolunda hızla ilerlemektedir. Eksikliklerin fark edilip en kısa zamanda düzeltilmesi, herkesin aklını, kalbini ve enerjisini işe katan bir anlayışın etkin hale getirilmesi, başarımızın odak noktasında yer almaktadır.

**BİŞAR ADIYAMAN**  
Okul Müdürü

## İçindekiler

<b>1. GİRİŞ VE STRATEJİK PLANIN HAZIRLIK SÜRECİ</b> .....	6
1.1 Strateji Geliştirme Kurulu ve Stratejik Plan Ekibi .....	6
1.2 Planlama Süreci .....	6
<b>2. DURUM ANALİZİ</b> .....	7
2.1 Kurumsal Tarihçe .....	7
2.2. Uygulanmakta Olan Stratejik Planın Değerlendirilmesi .....	8
2.3. Yasal Yükümlülükler ve Mevzuat Analizi .....	8
2.4. Üst Politika Belgeleri Analizi .....	12
2.5. Faaliyet Alanları ile Ürün/Hizmetlerin Belirlenmesi .....	12
2.6. Paydaş Analizi .....	12
2.7. Okul/Kurum İçi Analiz .....	13
2.7.1. İnsan Kaynakları .....	15
2.7.2. Teknolojik Düzey .....	18
2.7.3. Mali Kaynaklar .....	19
2.7.4. İstatiksel Veriler .....	19
2.8. Çevre Analizi (PESTLE) .....	36
2.9. GZFT Analizi .....	39
2.9.1. Güçlü ve Zayıf Yönler .....	39
2.9.2. Fırsatlar ve Tehditler .....	40
2.10. Tespit ve İhtiyaçların Belirlenmesi .....	40
<b>3. GELECEĞE BAKIŞ</b> .....	41
3.1. Misyon .....	41
3.2. Vizyon .....	42
3.3. Temel Değerler .....	42
<b>4. AMAÇ, HEDEF VE PERFORMANS GÖSTERGESİ İLE STRATEJİLERİN BELİRLENMESİ</b> .....	43
4.5. Maliyetlendirme .....	50
<b>5. İZLEME VE DEĞERLENDİRME</b> .....	51

## 1. GİRİŞ VE STRATEJİK PLANIN HAZIRLIK SÜRECİ

### 1.1 Strateji Geliştirme Kurulu ve Stratejik Plan Ekibi

Tablo 1. Strateji Geliştirme Kurulu ve Stratejik Plan Ekibi Tablosu

Üst Kurul Bilgileri		Ekip Bilgileri	
ADI SOYADI	UNVANI	ADI SOYADI	UNVANI
<b>Bişar ADIYAMAN</b>	Okul Müdürü	<b>Muhsin TÜCİ</b>	Müdür Yardımcısı
<b>Hasan İLHAN</b>	Müdür Baş.Yrd.	<b>Bayram AYZ</b>	Öğretmen
<b>Melik KAYA</b>	Öğretmen	<b>Salih ALDEMİR</b>	Öğretmen
<b>Ferhat DİKİLİTAŞ</b>	Öğretmen	<b>Songül AKMAN</b>	Öğretmen
<b>Sunullah ERÇEK</b>	OAB Başkanı	<b>Bayram AYZ</b>	Veli
<b>Halis ALA</b>	OAB Başkan Yrd.	<b>Muhammed Sena TUNÇ</b>	Veli
		<b>Osman ZORLU</b>	Memur

### 1.2 Planlama Süreci

2024-2028 dönemi stratejik plan hazırlanması süreci Üst Kurul ve Stratejik Plan Ekibinin oluşturulması ile başlamıştır. Ekip tarafından oluşturulan çalışma takvimi kapsamında ilk aşamada durum analizi çalışmaları yapılmış ve durum analizi aşamasında paydaşlarımızın plan sürecine aktif katılımını sağlamak üzere paydaş anketi, toplantı ve görüşmeler yapılmıştır.

Durum analizinin ardından geleceğe yönelim bölümüne geçilerek okulumuzun amaç, hedef, gösterge ve eylemleri belirlenmiştir. Çalışmaları yürüten ekip ve kurul bilgileri altta verilmiştir.

## 2. DURUM ANALİZİ

Durum analizi bölümünde okulumuzun mevcut durumu ortaya konularak neredeyiz sorusuna yanıt bulunmaya çalışılmıştır. Bu kapsamda okulumuzun kısa tanıtımı, okul künyesi ve temel istatistikleri, paydaş analizi ve görüşleri ile okulumuzun Güçlü Zayıf Fırsat ve Tehditlerinin (GZFT) ele alındığı analize yer verilmiştir.

### 2.1 Kurumsal Tarihçe

Okulun ilk kuruluşu Milli Eğitim Bakanlığının direktifleri ile "Van İmam Hatip Okulu" olarak 1968-1969 öğretim yılında gerçekleştirilmiştir. Van Ticaret Lisesi'nin bir bölümü İmam Hatip Okulu olarak tahsis edilmiş olup dersliklerin bir kısmı Ticaret Lisesi ile birlikte müşterek olarak kullanması ile eğitim öğretime başlamıştır.

Okulumuzun Anadolu Bölümü ilk defa 2003-2004 Öğretim yılında Milli eğitim Bakanlığı Din Öğretimi Genel Müdürlüğünün emirleri ile 90 öğrenci 3 şube olarak açılmış olup, bu tarihten itibaren Van İmam Hatip Lisesi ve Van Anadolu İmam Hatip Lisesi ismini almıştır.

Milli eğitim Bakanlığının 2009 yılında Okul çeşitliliğini azaltarak program çeşitliliği getirmek amacıyla başlattığı çalışmaya esas olmak üzere birden fazla ismi olan okulların isimleri bire indirilmiş ve bu tarihten itibaren okulumuzun ismi "Van Anadolu İmam Hatip Lisesi " olarak değiştirilmiştir.

2011 Ekim ve Kasım Van depreminde okulumuz ağır hasar gördüğünden dolayı yıkım kararı alındı.2011-2012 ve 2012-2013 eğitim öğretim yılında okulumuz yapım aşamasında olduğundan dolayı Eğitim -Öğretim faaliyetleri Hüseyin Çelik Anadolu İmam hatip Lisesinde devam etti. İstanbul Büyükşehir Belediyesi tarafından yapımı üstlenilen okulumuz 16769 metrekare alan üzerinde 5.000 metrekare bina ve 5.000 metrekare çevre düzenlemesi ile 600 yataklı pansiyon 378 Kişilik spor salonu ve 33 derslik olarak 2014 yılı ekim ayında hizmete açıldı.

Okulumuz 2016/2017 Eğitim Öğretim Yılından Bakanlık Makamı Onayı ile "Özel Program ve Proje Uygulayan Okullar" Kapsamına alınmış olup 2016-2017 eğitim öğretim yılından itibaren "Fen ve Sosyal Bilimler Programı" uygulanan **Proje Okulu** olarak eğitim öğretime devam etmeye başladı.

Öğrencilerimizin eğitim ve öğretiminin en iyi seviyeye ulaştırılmasını sağlamak, sosyal ve iletişim becerilerinin geliştirilmesine yardımcı olmak ve buna yönelik faaliyetlerde bulunmaktadır. Öğrencilerimizin bilinçli olarak eğitim almaları ve öğrencilerimizin meslek tercihlerini sağlıklı yapabilmeleri için gerek okul içi gerek okul dışı konferans ve seminerler, düzenlenmektedir.

2018-2019 eğitim öğretim yılından itibaren okulumuz bünyesinde "**İmam Hatip Ortaokulu**" açılmıştır.

2023-2024 eğitim öğretim yılına gelirken ortaokul 7 şube ve 184 öğrencisiyle eğitim öğretime devam etmektedir.

## 2.2. Uygulanmakta Olan Stratejik Planın Değerlendirilmesi

Uygulamakta olan Faaliyet Gerçekleşme Durumlarının Değerlendirilmesi Van Merkez Anadolu Lisesi olarak Müdürlüğü 2024-2028 Stratejik Planı 2024 yılında uygulanmaya başlanmıştır. 2024-2028

Stratejik Planı; stratejik plan hazırlık çalışmaları, durum analizi, geleceğe bakış, maliyetlendirme ile izleme ve değerlendirme olmak üzere beş ana bölümden oluşturulmuştur. Bunlardan izleme ve değerlendirme faaliyetlerine temel teşkil eden stratejik amaç, stratejik hedef, performans göstergesi ve stratejilerin yer aldığı geleceğe bakış bölümü; eğitim ve öğretime erişim, eğitim ve öğretimde kalite ve kurumsal kapasite olmak üzere üç tema halinde yapılandırılmıştır. Ülkede ve dünyayı etkileyen olumsuz salgın afed gibi nedenler sebebiyle belirlenen hedeflerin uygulanmasında ve başarıya ulaşmasında yapılacak çalışmaları olumsuz etkilemiştir. Özellikle okulların uzaktan eğitime geçişi zaman zaman uygulanan hibrit eğitim modeli eylem, faaliyet ve stratejilerin yürütülmesinde aksaklıklara neden olmuştur.

## 2.3. Yasal Yükümlülükler ve Mevzuat Analizi

Tablo 6: Yasal Yükümlülükler ve Mevzuat Analizi

- 5018 Sayılı Kamu Mali Yönetimi ve Kontrol Kanunu
- 1 No'lu Cumhurbaşkanlığı Kararnamesi
- Kamu İdareleri İçin Stratejik Planlama Kılavuzu (Sürüm 3.1 2021)
- Kamu İdarelerinde Stratejik Planlamaya İlişkin Usul ve Esaslar Hakkında Yönetmelik (26.02.2018/30344)
- MEB Strateji Geliştirme Başkanlığı'nın 2022/21 Sayılı Genelgesi

Merkez Anadolu İmam Hatip Lisesi Müdürlüğü 2024-2028 Stratejik Planı, 5018 sayılı Kamu Mali Yönetimi ve Kontrol Kanunu, 22 Nisan 2021 tarihli Kamu İdarelerince Hazırlanacak Stratejik Planlar ve Performans Programları ile Faaliyet Raporlarına İlişkin Usul ve Esaslar Hakkında Yönetmelik ile aynı tarihli Kamu İdareleri İçin Stratejik Planlama Kılavuzu'na (Sürüm 3.1) dayanılarak ayrıca 1 nolu Cumhurbaşkanlığı Kararnamesi ve ilgili kanun, yönetmelik, yönerge vb yasal mevzuatlar incelenerek hazırlanmıştır.



**Tablo 2. Faaliyet Alanlarının Yasal Dayanakları**

FAALİYET ALANLARI	YASAL DAYANAK
1- TEMEL EĞİTİM	<ul style="list-style-type: none"><li>➤ İlköğretim Kurumları Yönetmeliği</li><li>➤ Denklik Yönetmeliği</li><li>➤ Okul Öncesi Eğitimi Kurumları Yönetmeliği</li><li>➤ MEB Kurum Açma-Kapatma-Ad Verme Yönetmeliği</li></ul>
2- ORTA ÖĞRETİM	<ul style="list-style-type: none"><li>➤ Ortaöğretim Kurumları Yönetmeliği</li><li>➤ Sosyal Etkinlik Yönetmeliği</li><li>➤ İlköğretim ve Ortaöğretim Kurumlarında Parasız Yatılılık Bursluluk ve Sosyal Yardım Yönetmeliği</li><li>➤ Öğrencileri Yetiştirme Kursları</li></ul>
3- MESLEKİ VE TEKNİK EĞİTİM	<ul style="list-style-type: none"><li>➤ Ortaöğretim Yönetmeliği</li><li>➤ 3308 Mesleki ve Teknik Eğitim Kanunu 5580</li></ul>
4- DİN EĞİTİMİ	<ul style="list-style-type: none"><li>➤ 07.09.2013 tarih ve 28758 sayılı Resmi Gazetede yayımlanan Ortaöğretim Kurumları Yönetmeliği</li><li>➤ 5.1.1961 tarihli ve 222 sayılı İlköğretim ve Eğitim 30 Kanunu,</li><li>➤ 14.6.1973 tarihli ve 1739 sayılı Millî Eğitim Temel Kanunu, 17.3.1981 tarihli ve 2429 sayılı Ulusal Bayram ve Genel Tatiller Hakkında Kanun,</li><li>➤ 5.6.1986 tarihli ve 3308 sayılı Mesleki Eğitim Kanunu,</li><li>➤ 30.5.1997 tarihli ve 573 sayılı Özel Eğitim Hakkında Kanun Hükmünde Kararname,</li><li>➤ 8.2.2007 tarihli ve 5580 sayılı Özel Öğretim Kurumları Kanunu 25/8/2011 tarihli ve 652 sayılı Millî Eğitim Bakanlığının Teşkilat ve Görevleri Hakkında Kanun Hükmünde Kararname,</li></ul>
5- ÖZEL ÖĞRETİM	<ul style="list-style-type: none"><li>➤ 5580 sayılı Özel Öğretim Kurumları Kanunu</li><li>➤ Özel Eğitim Kurumları Yönetmeliği</li><li>➤ Motorlu Taşıt Sürücü Kursları Yönetmeliği</li><li>➤ Özel Öğrenci Yurtları Yönetmeliği</li><li>➤ Motorlu Taşıt Sürücü Adayları Direksiyon Eğitimi Uygulama Yönergesi</li><li>➤ 05/07/2014 tarihli ve 29051 Sayılı MEB Özel Öğretim Kurumları Yönetmeliğinde Değişiklik Yapılmasına Dair Yönetmelik</li></ul>
6- ÖZEL EĞİTİM VE REHBERLİK	<ul style="list-style-type: none"><li>➤ Engelliler ile ilgili 2002/58 sayılı Başbakanlık Genelgesi</li><li>➤ 2006/18 Sayılı Genelge (Kamu binalarının engellilere uygun duruma getirilmesi)</li><li>➤ 2008/60 Sayılı Genelge (Kaynaştırma Eğitim Uygulamaları)</li><li>➤ Özel Eğitim Hizmetleri Yönetmeliği</li></ul>
7-HAYAT BOYU ÖĞRENME	<ul style="list-style-type: none"><li>➤ 3308 Mesleki ve Teknik Eğitim Kanunu</li><li>➤ Yaygın Eğitim Kurumları Yönetmeliği</li><li>➤ Açık Öğretim Lisesi Yönetmeliği (Orta-Lise-Mesleki)</li><li>➤ Halk Eğitimi Faaliyetlerinin Uygulanmasına Dair Yönerge</li></ul>

8-MAARİF MÜFETTİŞLERİ BAŞKANLIĞI	<ul style="list-style-type: none"> <li>➤ MEB Rehberlik ve Denetim Başkanlığı ile Maarif Müfettişleri Başkanlıkları Yönetmeliği</li> </ul>
9- STRATEJİK GELİŞTİRME	<ul style="list-style-type: none"> <li>➤ Strateji Geliştirme Birimlerinin Çalışma Usul ve Esasları Hakkında Yönetmelik</li> <li>➤ İl Millî Eğitim Müdürlükleri Araştırma Geliştirme (AR-GE) Yönergesi</li> <li>➤ 5018 Sayılı Kamu Mali Yönetimi ve Kontrol Kanunu</li> <li>➤ Kamu İdarelerinde Stratejik Planlamaya İlişkin Usul ve Esaslar Hakkında Yönetmelik</li> <li>➤ Stratejik Planlama Genelgesi (2022/21) ,</li> <li>➤ Millî Eğitim Bakanlığı İl ve İlçe Millî Eğitim Müdürlükleri Yönetmeliği</li> <li>➤ TEFBİS Uygulama Yönergesi</li> <li>➤ Okul Aile Birliği Yönetmeliği</li> <li>➤ Araştırma İzinleri 2020/2 nolu Genelge</li> <li>➤ Kamu Zararlarının Tahsiline İlişkin Usul ve Esaslar Hakkında Yönetmelik</li> </ul>
10-İNSAN KAYNAKLARI	<ul style="list-style-type: none"> <li>➤ Devlet Memurlarının Yer Değiştirme Suretiyle Atamalarına İlişkin Yönetmelik</li> <li>➤ Engellilerin Devlet Memurluğuna Alınma Şartları ile Yapılacak Yarışma Sınavları Hakkında Yönetmelik</li> <li>➤ Engellilere Verilecek Rapor Hakkında Yönetmelik</li> <li>➤ Korunmaya Muhtaç Çocukların Tespiti ve Atanmalarına İlişkin Yönetmelik</li> <li>➤ Kamu Görevlerine İlk Defa Atanacaklar için *Yapılacak Sınavlar Hakkında Genel Yönetmelik</li> <li>➤ Millî Eğitim Bakanlığının Yurt Dışı Teşkilatına sürekli görevle atanacak Personel Hakkında Yönetmelik</li> <li>➤ Millî Eğitim Bakanlığı Öğretmenlerin Atama ve Yer Değiştirme Yönetmeliği</li> <li>➤ Talim ve Terbiye Kurulu Başkanlığının 9 sayılı Kararı</li> <li>➤ Hizmet İçi Eğitim Yönetmeliği</li> <li>➤ Aday Memurların Yetiştirilmesine İlişkin Yönetmelik</li> <li>➤ Değiştirme Yönetmeliği</li> <li>➤ MEB Personeline Başarı, Üstün Başarı Belgesi ve Ödül Verilmesine Dair Yönergenin Yetiştirilmesine İlişkin Yönetmelik</li> <li>➤ Millî Eğitim Bakanlığı Eğitim Kurumu Yöneticilerinin Atama ve Yer Değiştirme Yönetmeliği</li> <li>➤ MEB Personeline Başarı, Üstün Başarı Belgesi ve Ödül Verilmesine Dair Yönerge</li> <li>➤ MEB Personeline Başarı, Üstün Başarı Belgesi ve Ödül Verilmesine Dair Yönerge</li> </ul>
11-DESTEK HİZMETLERİ	<ul style="list-style-type: none"> <li>➤ 6245 Sayılı Harcırah Kanunu</li> <li>➤ Taşımali İlköğretim Yönetmeliği</li> <li>➤ 4734 Sayılı Kamu İhale Kanunu</li> <li>➤ MEB Öğretmen ve Yöneticilerinin Ders ve Ek Ders Saatlerine İlişkin Karar</li> </ul>

	<ul style="list-style-type: none"> <li>➤ 2946 Sayılı Kamu Konutları Kanunu</li> <li>➤ MEB'e Bağlı Öğretmenevleri, Öğretmenevi ve Öğretmen Lokalleri ile Sosyal Tesisler Yönetmeliği</li> </ul>
12- BİLGİ İŞLEM VE EĞİTİM TEKNOLOJİSİ	<ul style="list-style-type: none"> <li>➤ Şubat 2011/2641 Sayılı Milli Eğitim Bakanlığı Merkezi Sistem Sınav Yönergesi</li> <li>➤ Milli Eğitim Bakanlığı Bilgi ve Sistem Güvenliği Yönergesi</li> <li>➤ 652 Sayılı Milli Eğitim Bakanlığının Teşkilat ve Görevleri Hakkında Kanun Hükmünde Kararname</li> <li>➤ MEB Bilişim Sistemleri (MEBBİS)Bakanlık Merkez Teşkilatı Birimleri İl ve İlçe Yöneticilerinin Görev ve Çalışma Esaslarına dair Yönetmelik</li> </ul>
13- İNŞAAT VE EMLAK	<ul style="list-style-type: none"> <li>➤ 222 Sayılı İlköğretim ve Eğitim Kanunu ,</li> <li>➤ 1739 Sayılı Milli Eğitim Temel Kanunu</li> <li>➤ 2942 Sayılı Kamulaştırma Kanunu</li> <li>➤ 5302 Sayılı İl Özel İdaresi Kanunu 32</li> <li>➤ 3194 Sayılı İmar Kanunu</li> <li>➤ 4735 Sayılı Kamu İhale Sözleşmeleri Kanunu</li> <li>➤ Eğitim Öğretim Tesislerinin Kiralama Karşılığı Yapıtılması ile Tesislerdeki Eğitim Öğretim Hizmet Alanları Dışındaki Hizmet ve Alanları İşletilmesi Karşılığında Yenilenmesi Dair Yönetmelik</li> <li>➤ Kamu İdarelerine Ait Taşınmazların Tahsis ve Devri Hakkında Yönetmelik</li> <li>➤ Plan Yapımına Ait Esaslara Dair Yönetmelik</li> </ul>
14- ÖZEL BÜRO	<ul style="list-style-type: none"> <li>➤ MEB Basın ve Halkla İlişkiler Muşavirliğini 2012/02 nolu Genelgesi</li> <li>➤ 4982 Sayılı Bilgi Edinme Hakkı Kanunu</li> </ul>
15- HUKUK	<ul style="list-style-type: none"> <li>➤ Milli Eğitim Bakanlığı İl ve İlçe Milli Eğitim Müdürlükleri Yönetmeliği</li> </ul>

## 2.4. Üst Politika Belgeleri Analizi

Millî Eğitim Bakanlığına görev ve sorumluluk yükleyen hükümlerin tespit edilmesi için tüm üst politika belgeleri ayrıntılı olarak taranmış ve bu belgelerde yer alan politikalar incelenmiştir. Bu çerçevede Van Merkez Anadolu İmam Hatip Lisesi Müdürlüğü 2024-2028 Stratejik Planının stratejik amaç, hedef, performans göstergeleri ve stratejileri hazırlanırken bu üst politika belgelerinden faydalanılmıştır. Üst politika belgeleri iki bölümde ele alınmıştır. Üst politika belgeleri ile stratejik plan ilişkisinin kurulması amacıyla aşağıdaki tablo oluşturulmuştur.

**Tablo 3. Temel Üst Politika Belgeleri**

<u>Temel Üst Politika Belgeleri</u>	Kalkınma Planları
	Orta Vadeli Programlar
	Orta Vadeli Mali Planlar
	Millî Eğitim Kalite Çerçevesi
	MEB 2024-2028 Stratejik Planı

## 2.5. Faaliyet Alanları ile Ürün/Hizmetlerin Belirlenmesi

**Tablo 4. Faaliyet Alanları**

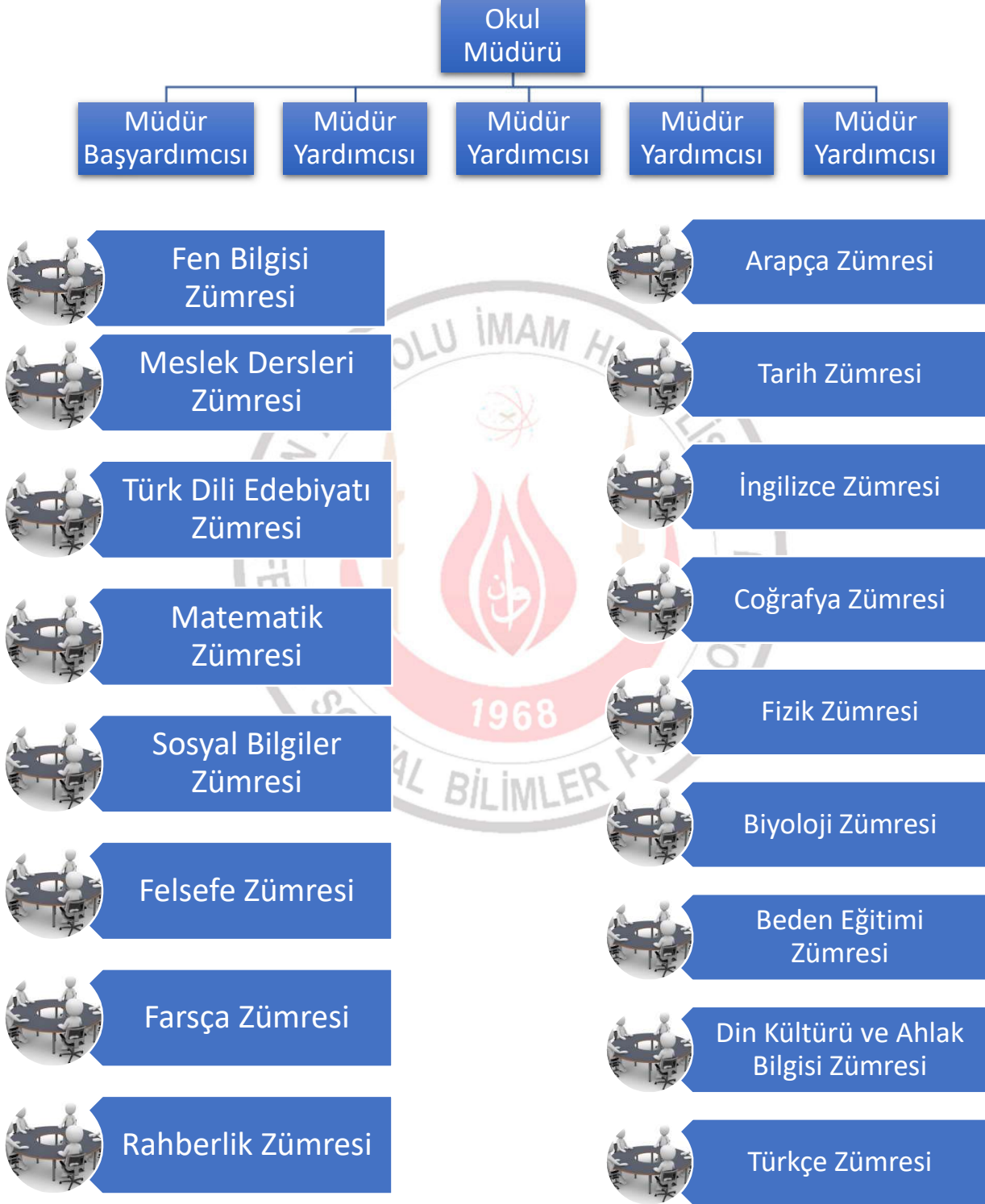
<b>FAALİYET ALANLARI</b>
➤ ORTA ÖĞRETİM
➤ DİN ÖĞRETİMİ
➤ HAYAT BOYU ÖĞRENME

## 2.6. Paydaş Analizi

Kurumumuzun temel paydaşları öğrenci, veli ve öğretmen olmakla birlikte eğitimin dışsal etkisi nedeniyle okul çevresinde etkileşim içinde olunan geniş bir paydaş kitlesi bulunmaktadır. Paydaşlarımızın görüşleri anket, toplantı, dilek ve istek kutuları, elektronik ortamda iletilen önerilerde dâhil olmak üzere çeşitli yöntemlerle sürekli olarak alınmaktadır.

## 2.7. Okul/Kurum İçi Analiz

### TEŞKİLAT SEMASI



**Tablo 5. Ders Saati ve Norm Bilgisi**

Alan Kodu	Alan Adı	Ders Saati	Yönetici Ders S.	Norm	Kadro lu	Sözleşmeli	Görevlendirilme	Kurum Dışına Gör.	Ücretli	Yönetici	Net İhtiyaç
7092	Arapça	52	0	2	2	0	1	0	0	0	0
2265	Beden Eğitimi	39	0	2	1	0	0	0	0	0	1
1119	Bilişim Teknolojileri	3	0	0	0	0	0	0	0	0	0
1123	Biyoloji	52	0	2	3	0	0	1	1	0	-1
1207	Coğrafya	38	0	2	2	0	0	0	0	0	0
1245	Din Kültürü ve Ahlâk Bilgisi	43	6	2	2	0	0	0	0	1	0
7121	Farsça	34	0	2	0	0	0	0	1	0	2
1371	Felsefe	25	0	1	1	0	0	0	0	0	0
7136	Fen Bilimleri	30	0	1	1	0	0	0	0	0	0
1390	Fizik	51	0	2	3	0	0	0	0	0	-1
7102	Görsel Sanatlar	3	0	0	0	0	1	0	0	0	0
1715	İlköğretim Matematik	37	0	2	2	0	0	0	0	0	0
1230	İmam-Hatip Lisesi Meslek Dersleri	216	6	10	9	0	0	0	0	1	1
1524	İngilizce	103	2	5	4	0	0	0	1	1	1
1627	Kimya / Kimya Teknolojisi	50	0	2	3	0	0	0	0	0	-1
2353	Matematik	161	0	7	7	0	0	0	0	0	0
1822	Müzik	3	0	0	0	0	0	0	0	0	0
7103	Rehberlik	0	0	2	1	1	0	0	0	0	0
4901	Sağlık Bilgisi	5	0	0	0	0	0	0	0	0	0
2510	Sosyal Bilgiler	19	0	1	1	0	0	0	0	0	0
2036	Tarih	58	0	3	3	0	0	0	0	0	0
4900	Teknoloji ve Tasarım	8	0	1	0	0	0	0	0	0	1
1283	Türk Dili ve Edebiyatı	129	0	6	8	0	0	0	0	0	-2
2143	Türkçe	39	0	2	1	1	0	0	0	0	0

## 2.7.1. İnsan Kaynakları

Tablo 6. Temel Bilgiler Tablosu

Okulun Hizmete Giriş Tarihi: 1968			Toplam Çalışan Sayısı: 83		
Öğrenci Sayısı:	Kız	308	Öğretmen Sayısı	Kadın	23
	Erkek	310		Erkek	35
	<b>Toplam</b>	<b>618</b>		<b>Toplam</b>	<b>58</b>
Derslik Başına Düşen Öğrenci	:20	Şube Başına Düşen Öğrenci Sayısı		:20	
Öğretmen Başına Düşen Öğrenci	9	Şube Başına 30'dan Fazla Öğrencisi Olan Şube Sayısı		1	
Öğrenci Başına Düşen Toplam Gider Miktarı		Öğretmenlerin Kurumdaki Ortalama Görev Süresi		4+4 yıl	

Tablo 7. Çalışan Bilgiler Tablosu

Unvan*	Erkek	Kadın	Toplam
Okul Müdürü ve Müdür Yardımcısı	6	0	6
Branş Öğretmeni	34	22	55
Rehber Öğretmen	1	1	2
Yardımcı Personel	5	2	7
Güvenlik Personeli	0	0	0
<b>Toplam Çalışan Sayıları</b>	<b>46</b>	<b>25</b>	<b>71</b>

Tablo 8. Okul Yerleşkesine Ait Bilgiler

Okul Bölümleri		Özel Alanlar	Var	Yok
Okul Kat Sayısı	4	Çok Amaçlı Salon	x	
Derslik Sayısı	33	Çok Amaçlı Saha	x	
Derslik Alanları (m2)	61 m2	Kütüphane	x	
Kullanılan Derslik Sayısı	33	Fen Laboratuvarı		x
Şube Sayısı	31	Bilgisayar Laboratuvarı	x	
İdari Odaların Alanı (m2)	24 m2	İş Atölyesi		x
Öğretmenler Odası (m2)	61 m2	Beceri Atölyesi		x
Okul Oturum Alanı (m2)	12000 m2	Pansiyon	x	

<b>Okul Bahçesi (Açık Alan)(m2)</b>	5000 m2		<b>x</b>	
<b>Okul Kapalı Alan (m2)</b>	5000 m2		<b>x</b>	
<b>Sanatsal, bilimsel ve sportif amaçlı toplam alan (m<sup>2</sup>)</b>	1484 m2		<b>x</b>	
<b>Kantin (m2)</b>	40 m2		<b>x</b>	
<b>Tuvalet Sayısı</b>	12		<b>x</b>	

**Tablo 9. Sınıf Bilgileri**

SINIFI	Kız	Erkek	Toplam	SINIFI	Kız	Erkek	Toplam
<b>9-A</b>	17	0	17	<b>11-F</b>	4	5	9
<b>9-B</b>	21	0	21	<b>12-A</b>	21	0	21
<b>9-C</b>	0	26	26	<b>12-B</b>	20	0	20
<b>9-D</b>	0	22	22	<b>12-C</b>	21	0	21
<b>9-E</b>	8	14	22	<b>12-D</b>	0	17	17
<b>10-A</b>	20	0	20	<b>12-E</b>	0	17	17
<b>10-B</b>	20	0	20	<b>12-F</b>	0	8	8
<b>10-C</b>	0	16	16	<b>Hazırlık</b>	8	6	14
<b>10-D</b>	0	16	16	<b>5-A</b>	25	0	25
<b>10-E</b>	0	11	11	<b>5-B</b>	0	25	25
<b>10-F</b>	11	0	11	<b>6-A</b>	11	20	31
<b>11-A</b>	26	0	26	<b>7-A</b>	26	0	26
<b>11-B</b>	11	7	18	<b>7-B</b>	0	23	23
<b>11-C</b>	0	28	28	<b>8-A</b>	29	0	29
<b>11-D</b>	3	6	9	<b>8-B</b>	0	20	20
<b>11-E</b>	5	8	13	<b>TOPLAM</b>	307	305	612

**Tablo 10. Çalışanların Görev Dağılımı**

<b>Çalışanın Unvanı</b>	<b>Görevleri</b>
<b>Okul /Kurum Müdürü</b>	Milli Eğitim amaçları doğrultusunda, eğitim ve öğretim faaliyetlerinin gerçekleştirilmesinden birinci derece sorumludur.
<b>Müdür Baş Yardımcısı</b>	Eğitim ve öğretim, yönetim, rehberlik ve denetim işlerinin planlı, düzenli ve amacına uygun olarak yürütülmesinden müdüre karşı sorumludur.
<b>Müdür Yardımcısı</b>	Müdürle birlikte çalışarak kurumun amaçlarını gerçekleştirilmeye çalışır.
<b>Öğretmenler</b>	Çeşitli öğretim yöntem ve tekniklerinden yararlanarak öğrenme yaşantıları düzenlemek ve istendik davranışların öğrenci tarafından kazanılıp



	kazanılmadığını değerlendirmektedir.
<b>Yönetim İşleri ve Büro Memuru</b>	Büro personelinin görevleri arasında telefonlara cevap vermek, e-posta ve yazışmaları yönetmek, dosyalama ve kayıt tutma, randevuları düzenlemek ve takip etmek, veri girişi yapmak ve gerektiğinde müşteri veya ziyaretçi karşılamak gibi işler bulunur.
<b>Yardımcı Hizmetler Personeli</b>	Kurumun santral hizmetleri, temizlik, ısınma, ulaşım, yemek yapımı, malzeme taşınması, boşaltılması ve yüklemesi ile evrakın ilgili yerlere götürülüp getirilmesi gibi görevleri yerine getiren servistir.

**Tablo 11. İdari Personelin Hizmet Süresine İlişkin Bilgiler**

Hizmet Süreleri	2024 Yılı İtibarıyla	
	Kişi Sayısı	%
1-4 Yıl	4	3,4
5-6 Yıl	6	5,1
7-10 Yıl	8	6,8
10.....Üzeri	45	53

**Tablo 12. Okul/Kurumda Oluşan Yönetici Sirkülasyonu Oranı**

	Yıl İçerisinde Okul/Kurumdan Ayrılan Yönetici Sayısı			Yıl İçerisinde Okul/Kurumda Göreve Başlayan Yönetici Sayısı		
	2021	2022	2023	2024	2025	2025
<b>TOPLAM</b>	1	1	-	-		

**Tablo 13. Öğretmenlerin Hizmet Süreleri**

HİZMET SÜRELERİ	KADIN	ERKEK	TOPLAM
1-3 Yıl	2	1	3
4-6 Yıl	6	7	13
7-10 Yıl	8	9	17
11-15 Yıl	4	20	24
16-20	1	15	16
20 ve üzeri	2	11	13

**Tablo 14. Kurumda Gerçekleşen Öğretmen Sirkülasyonunun Oranı**

	Yıl İçerisinde Okul/Kurumdan Ayrılan Öğretmen Sayısı			Yıl İçerisinde Okul/Kurumda Göreve Başlayan Öğretmen Sayısı		
	2021	2022	2023	2021	2022	2023
<b>TOPLAM</b>	6	3	-	5	6	2

**Tablo 15. Okul/kurum Rehberlik Hizmetleri**

Mevcut Kapasite				Mevcut Kapasite Kullanımı ve Performansı					
Psikolojik Danışman Norm Sayısı	Görev Yapan Psikolojik Danışman Sayısı	İhtiyaç Duyulan Psikolojik Danışman Sayısı	Görüşme Odası Sayısı	Danışmanlık Hizmeti Alan			Rehberlik Hizmetleri İle İlgili Düzenlenen Eğitim/Paylaşım Toplantısı vb. Faaliyet Sayısı		
				Öğrenci Sayısı	Öğretmen Sayısı	Veli Sayısı	Öğretmenlere Yönelik	Öğrencilere Yönelik	Velilere Yönelik
			2	450	45	325	3	13	4

### 2.7.2. Teknolojik Düzey

**Tablo 16. Teknolojik Araç-Gereç Durumu**

Akıllı Tahta Sayısı	40	TV Sayısı	3
Masaüstü Bilgisayar Sayısı	14	Yazıcı Sayısı	11
Taşınabilir Bilgisayar Sayısı	1	Fotokopi Makinası Sayısı	4
Projeksiyon Sayısı	2	İnternet Bağlantı Hızı	24 MBPS

### 2.7.3. Mali Kaynaklar

**Tablo 17. Gelir-Gider Tablosu**

Yıllar	Gelir Miktarı	Gider Miktarı
2021	26.000	26.000
2022	33.000	33.000

### 2.7.4. İstatiksel Veriler

#### **FEN VE SOSYAL BİLİMLER PROJE İMAM HATİP LİSESİ PROBLEM TARAMA ENVANTERİ SONUÇ RAPORU**

##### ***PROBLEM TARAMA ANKETİ UYGULAMA AMACI:***

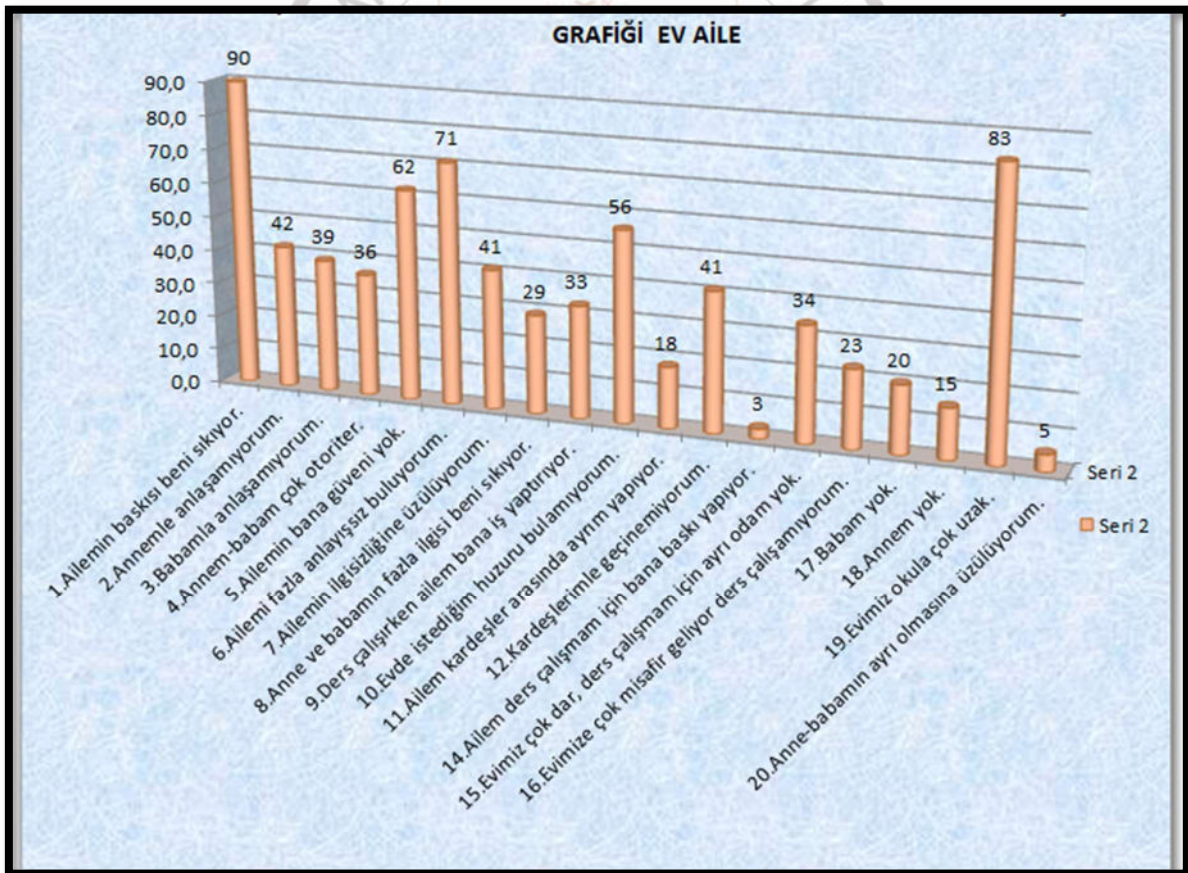
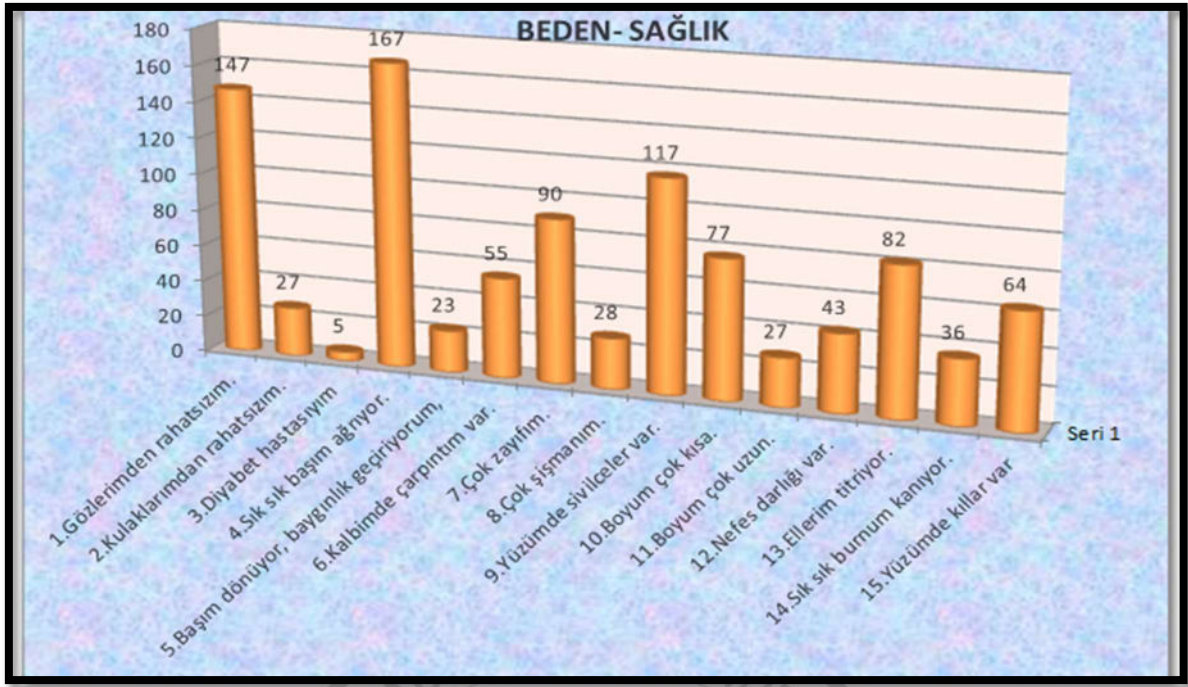
10.03.2024 tarihinde okulumuzun tüm sınıflarında uygulanan Problem Tarama Anketi ile okulumuzda öğrencilerimizi en çok üzmede veya düşündürmekte olan problemleri öğrenebilmek amaçlanmıştır.

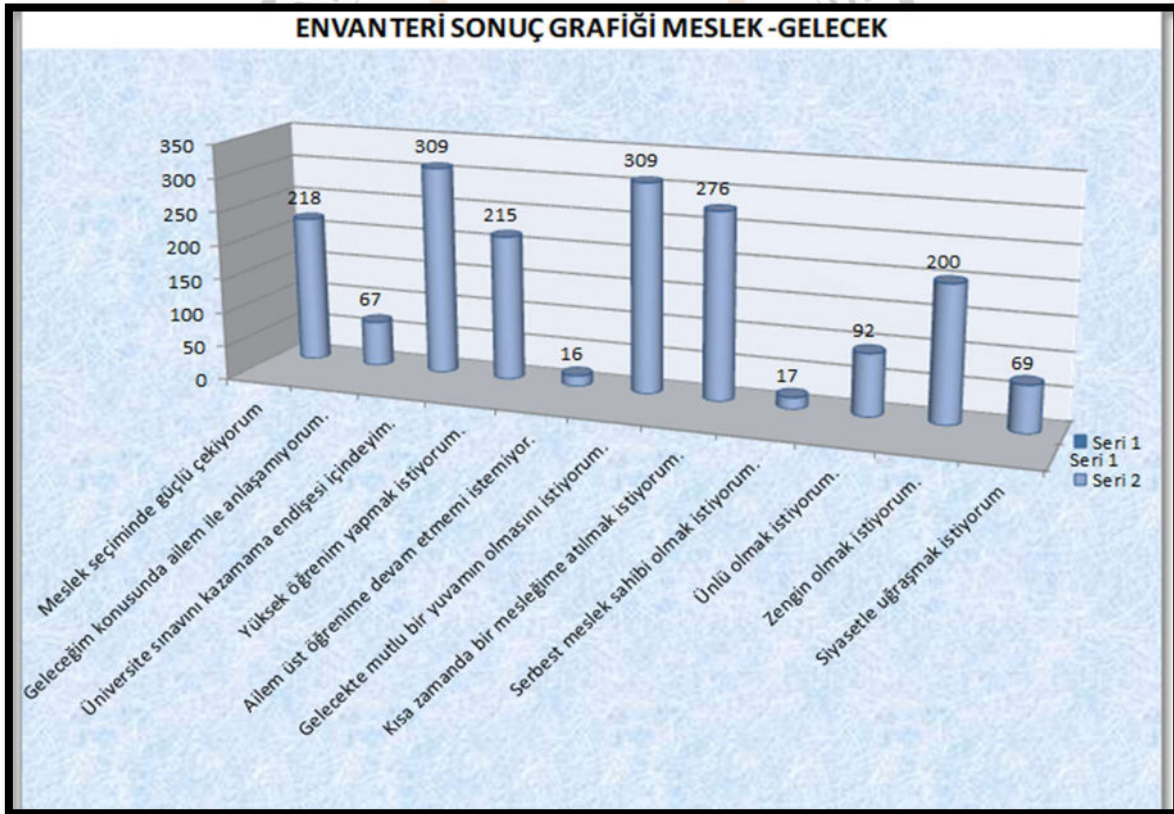
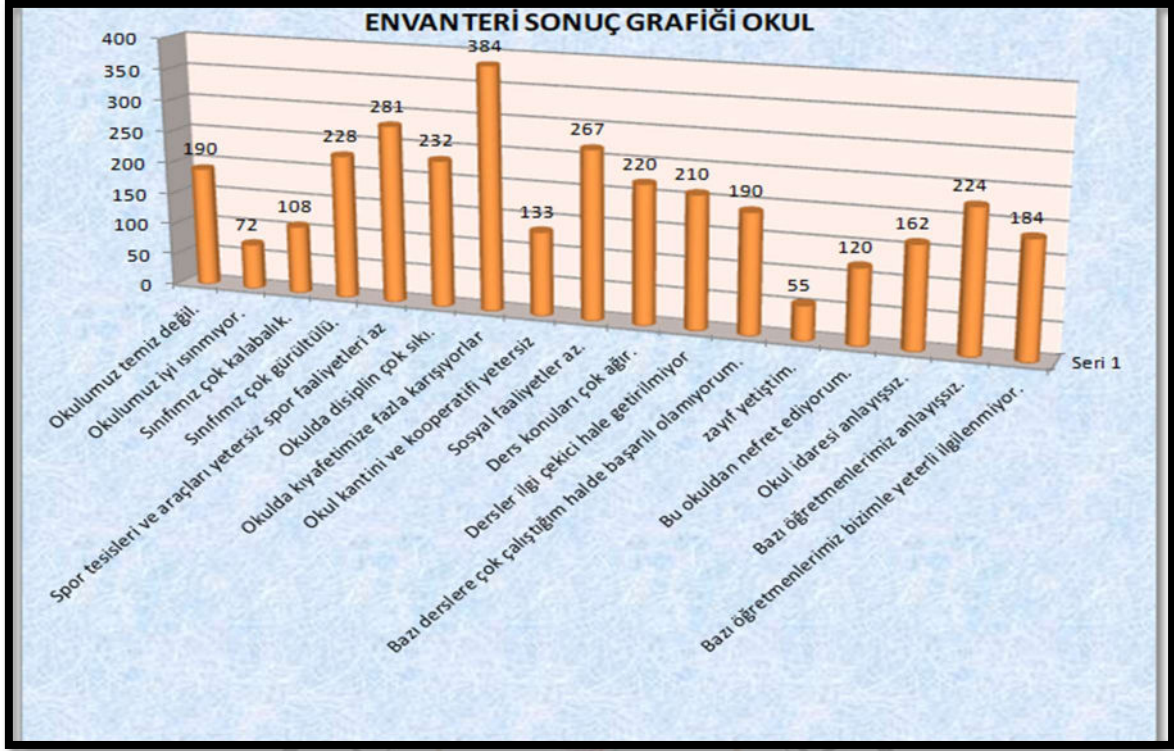
Problem Tarama Envanteri, sağlık-beden, kişilik, okul-öğretmen-ders, ev-aile, toplumsal ilişki alanında 97 adet problem cümlesi vardır. Öğrenciler, yaşadığı problemle ilgili istediği sayıda maddeyi işaretlemişlerdir.

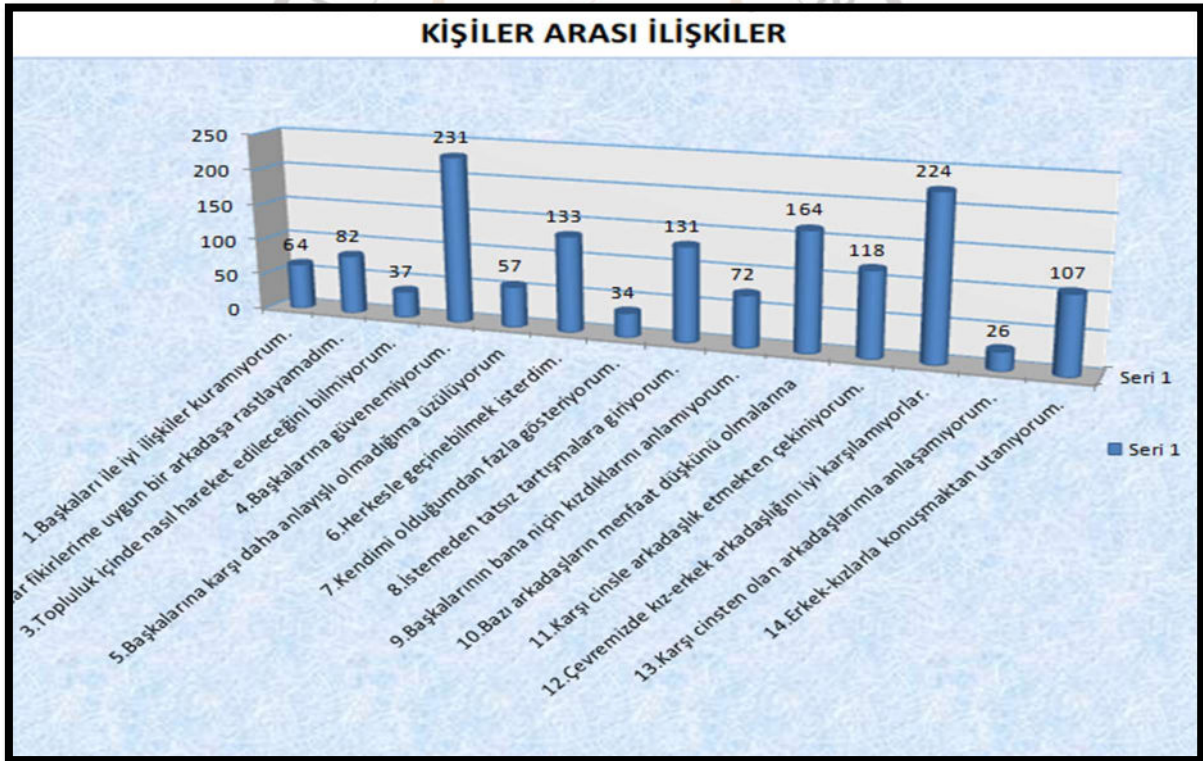
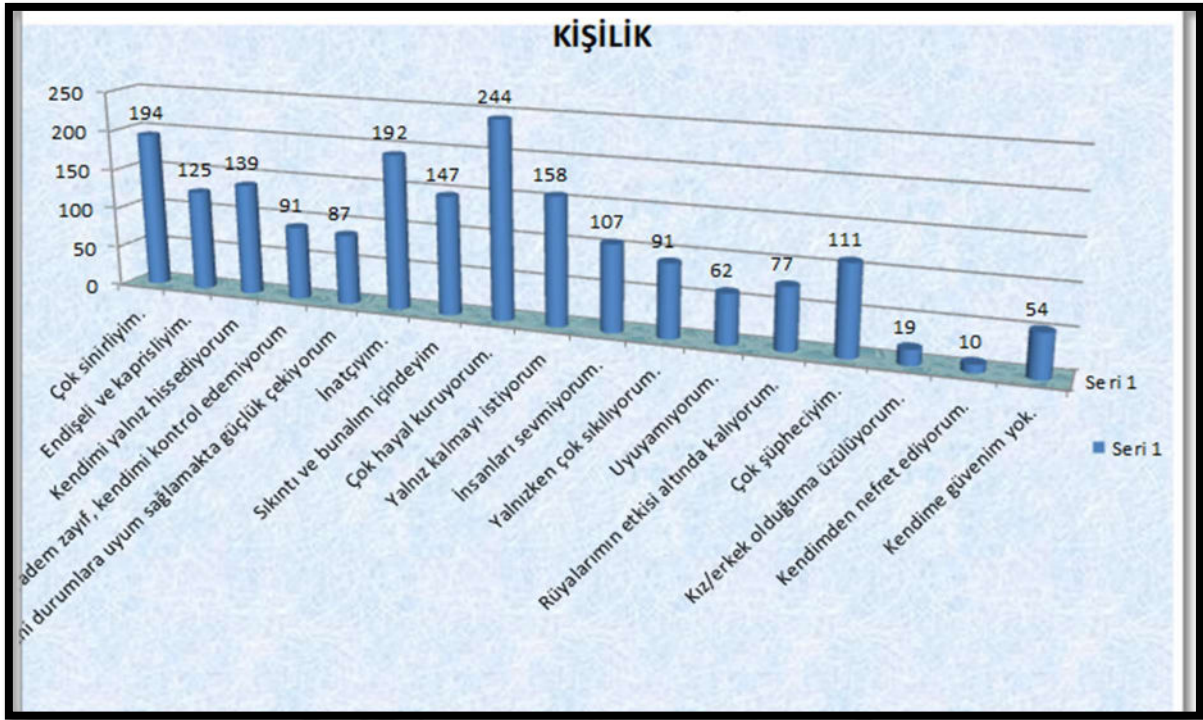
Öğrencilerimizin problemlerini daha yakından öğrenmek okulumuzdaki eğitim düzenlemelerinde ve süreçlerinde birçok açıdan biz eğitimcilere yardımcı olacaktır. Sınıf / şube rehber öğretmenlerimizin ve rehberlik servisinin yürüteceği rehberlik faaliyetlerinde, öğretmenlerimizin sınıf yönetimi ve sınıf içi düzenlemelerinde problem tarama anketi sonuçlarından yararlanıla bilinir.

Problem Tarama Anketi öğrenim görmekte olan toplam 572 öğrencimize uygulanmıştır.

Anketteki her problem maddesi değerlendirilebilmeli ve dikkate alınmalıdır elbette; ancak yine de bazı maddelerin daha "kritik" olduğunu söyleyebiliriz, aşağıda okul yüzdeleri çıkarılan bu maddeleri işaretleyen öğrencilerimize görüşme yaparken öncelik vermek daha faydalı olur.







## ÖĞRETMEN MEMNUNİYET ANKET SONUCU

1- Kariyer belirleme bölümünde: Öğretmenlerin, çalıştığı okul ve yöneticilerinin mesleki ve kişisel gelişimleri konusunda %75 oranında memnuniyet duydukları saptanmıştır.

2- Okulumuzdaki iletişim bölümünde: Okul içi çalışanların iletişim konusunda birbiriyle sağlıklı iletişim kurabildikleri, çalışmalarda birbirlerine yardımcı oldukları ve çalışmalarda birbirlerini destekleyici faaliyetlerde bulunma konusunda %89 oranında memnuniyet duydukları saptanmıştır.

3- Yetkilendirme: Çalışanın görevi ile ilgili olan çalışmalarda inisiyatif kullanma, bilgi ve becerilerini sergileyebilme, liderlik yapabilme gibi yetki kullanımı konusundaki memnuniyet oranı %75 olarak saptanmıştır.

4- Fırsat Eşitliği: Fırsat eşitliği konusundaki memnuniyet oranı %79 olarak saptanmıştır.

5- Kararlara Katılım: Okul çalışanları ile ilgili kararlarda, dilek ve şikâyetlerin dikkate alınması, kararların demokratik bir şekilde alınması konusundaki memnuniyet oranı %78'tir.

6- Yönetimden Memnuniyet: Okul yöneticilerinin insan ilişkilerine önem verme, yaratıcı ve yenilikçi düşünceleri destekleme, çalışanların görüşlerini dikkate alma, başarılı performansı takdir etme gibi konularda çalışanlar tarafından duyulan memnuniyet oranı %80 olarak saptanmıştır.

7- Performans Değerlendirme: Okul yöneticilerinin çalışanların performanslarını değerlendirmede objektif kriterler kullanmaları, adil ve tarafsız olmaları konusunda duyulan memnuniyet oranı %75'tir.

8- Okulun Vizyon Misyon ve Değerlerine İlişkin Algılamalar: Okul çalışanlarının okulun misyonu vizyonu ve değerleri konusunda bilgi sahibi olma oranları, bunları birlikte belirlemeleri ve bu kriterleri benimsemeleri konusunda duyulan memnuniyet oranı %86 olarak saptanmıştır.

9- Destek: Okul yöneticilerinin okul çalışanlarının takım çalışmasını destekleme, yenilikçi fikirlere açık olma konusunda duyulan memnuniyet oranı %88 olarak saptanmıştır.

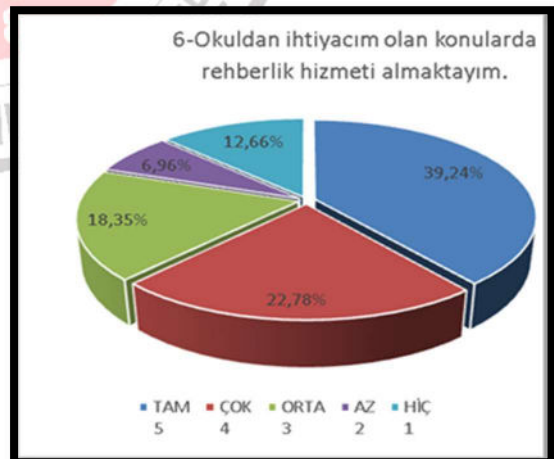
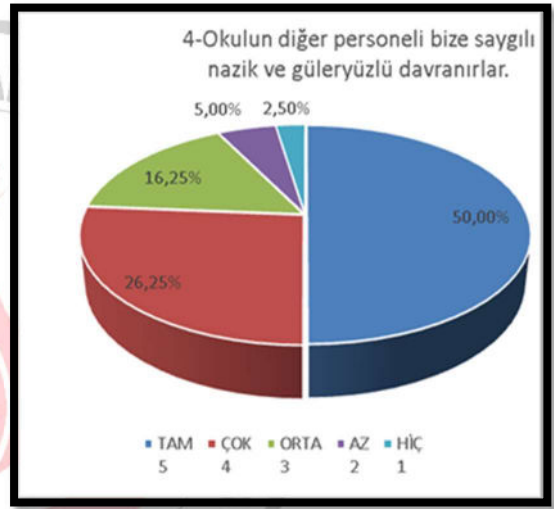
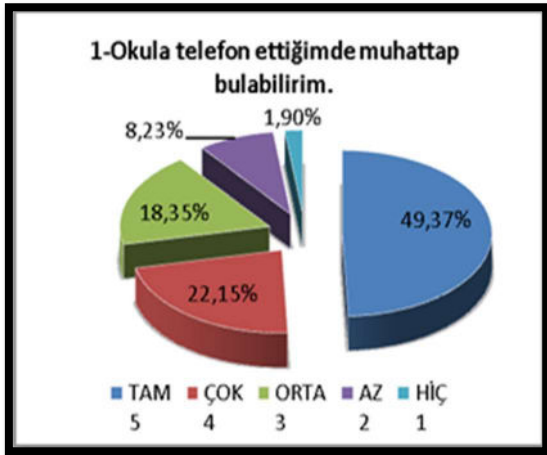
10- Okulda Bulunan Araç-Gereç: Okulun teknik araç-gereç donanımı ve teknolojik imkanların sağlanması konusunda duyulan memnuniyet oranı %92 olarak saptanmıştır.

11- Okul Ortamı: Okul çalışanlarının kendilerini okulda güvende ve değerli bir birey olarak hissetmeleri, yaptıkları işten zevk alma ve karşılığını görme memnuniyet oranı %88 olarak saptanmıştır.

12- Okulun Sağladığı İmkânlar: Okul çalışanlarının sosyal ve kültürel gelişimine yönelik okul faaliyetlerinden duyulan memnuniyet oranı %73 olarak saptanmıştır.

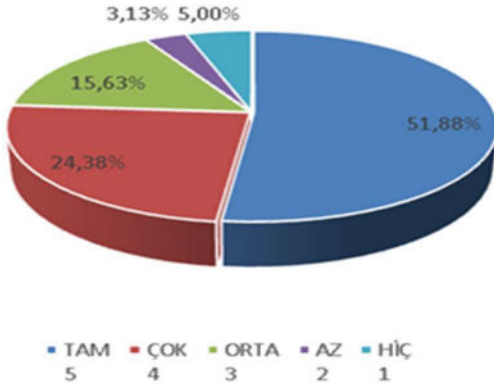
13- Genel Memnuniyet: Son olarak okul çalışanlarının okulla ilgili genel memnuniyet oranı %89 olarak saptanmıştır.

## VELİ ANKETİ SONUÇLARI

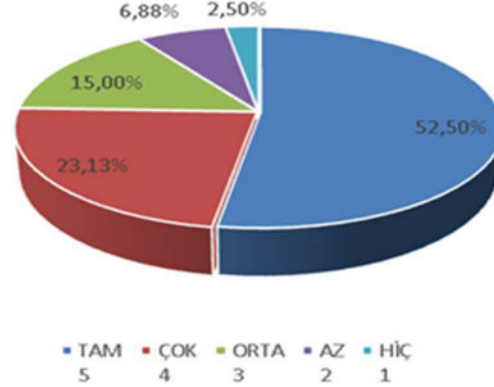




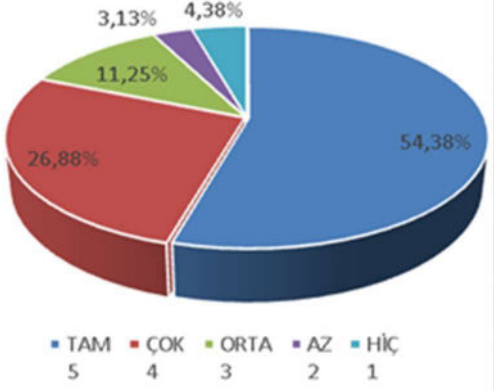
7-Okulda tüm duyurular velilere zamanında iletilir.



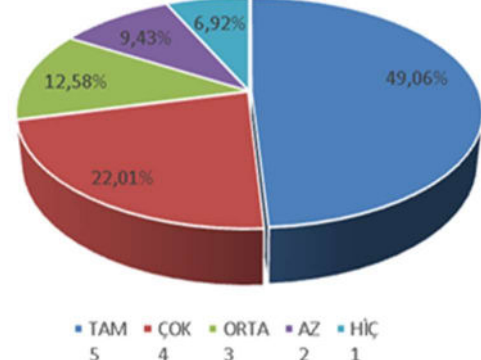
8-Okul yöneticileri ile sağlıklı iletişim kurabiliyorum.



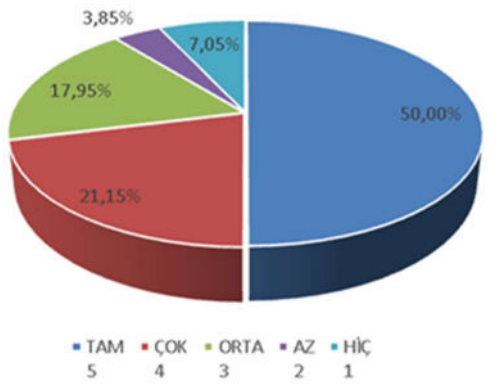
9-Okulda öğretmenlerle sağlıklı iletişim kurabiliyorum.



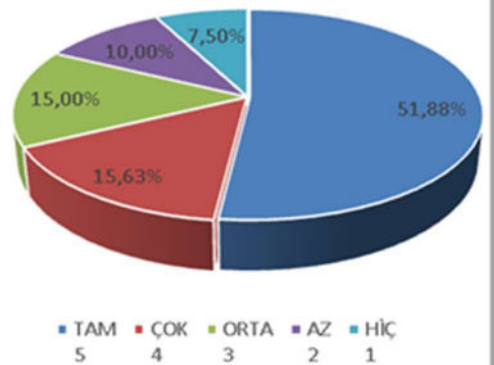
11-Sınıf öğretmenimiz düzenli sınıf veli toplantıları yaparak çocuklarımız ve okula ilgili bilgilendirmelerde bulunur.



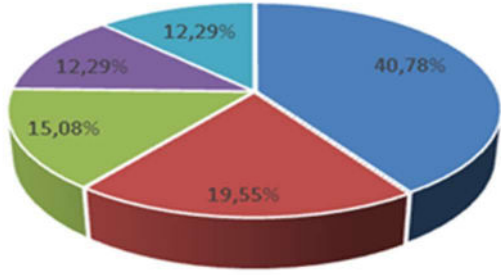
9-Okulda diğer çalışanlarla sağlıklı iletişim kurabiliyorum.



13- Okul ile ilgili istek ve şikayetlerimi okula iletebiliyorum.

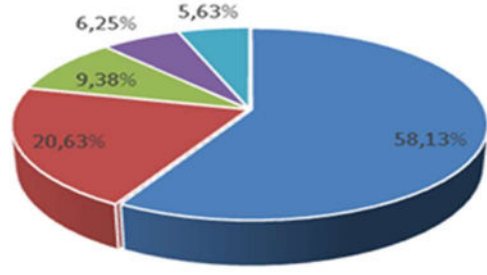


14- Okula iletmiş istek ve şikayetlerim dikkate alınıyor.



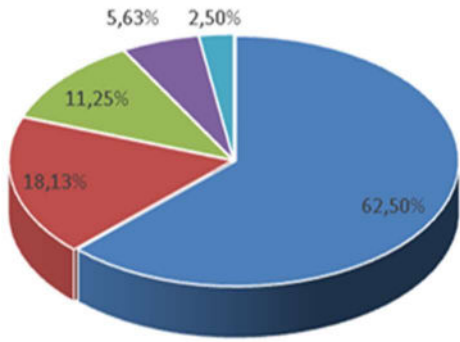
■ TAM ■ ÇOK ■ ORTA ■ AZ ■ HİÇ  
5 4 3 2 1

15- Okul yöneticilerine güvenirim.



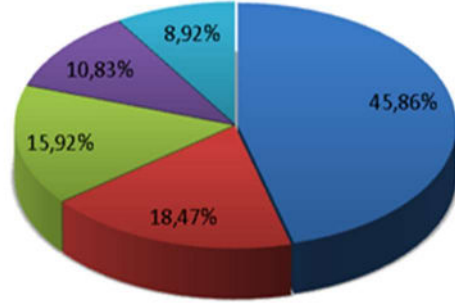
■ TAM ■ ÇOK ■ ORTA ■ AZ ■ HİÇ  
5 4 3 2 1

16- Okulun öğretmenlerine güvenirim.



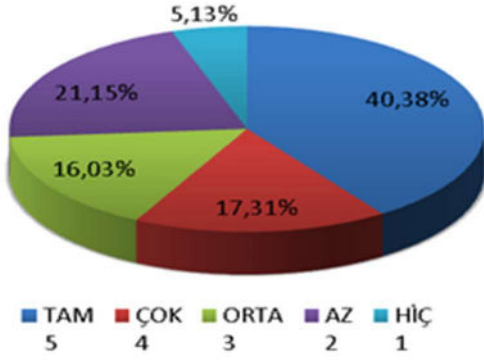
■ TAM ■ ÇOK ■ ORTA ■ AZ ■ HİÇ  
5 4 3 2 1

18- Öğrencim ders çalışma teknikleri ile ilgili yeterli rehberlik hizmeti alabilmektedir.

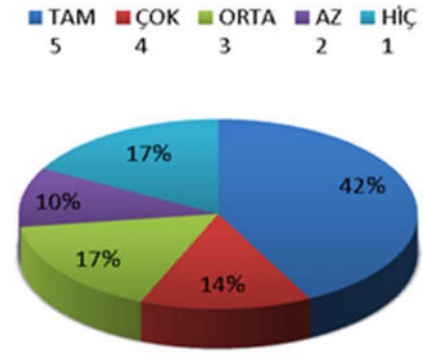


■ TAM ■ ÇOK ■ ORTA ■ AZ ■ HİÇ  
5 4 3 2 1

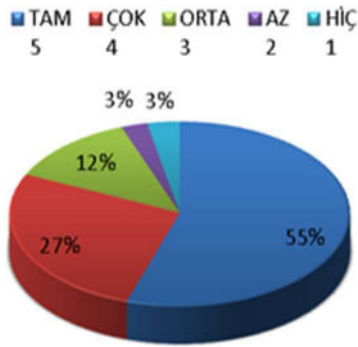
19- Öğrencilere okuldan mezun olduktan sonra gidebilecekleri üst eğitim kurumu hakkında bilgilendirir.



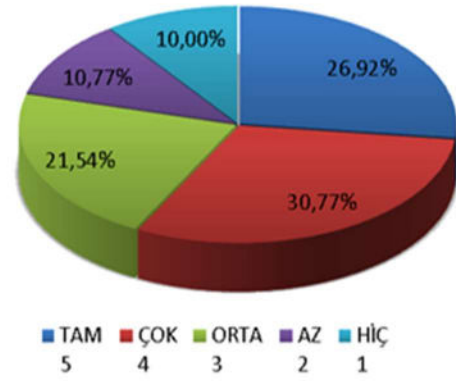
20- Okuldan kişisel sorunlarım ile ilgili rehberlik hizmeti almaktayım..



22- Okulda doğal afetlere karşı güvenlik önlemi alınmaktadır.

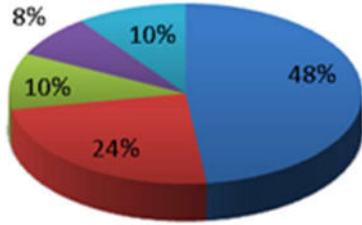


17- Okulun diğer personelin güvenirim.

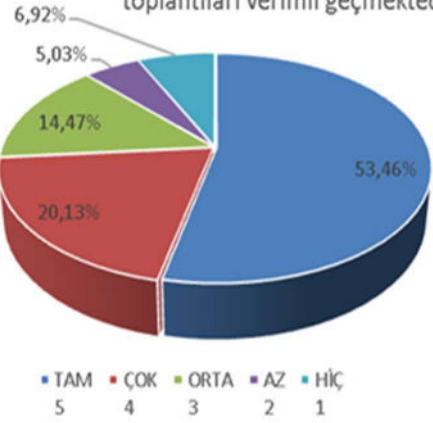


21- Okulda yabancı kişilere karşı güvenlik önlemi alınmaktadır.

TAM 5 ÇOK 4 ORTA 3 AZ 2 HİÇ 1

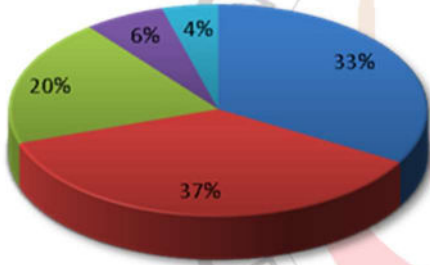


12-Okulumuzun düzenlediği veli toplantıları verimli geçmektedir.



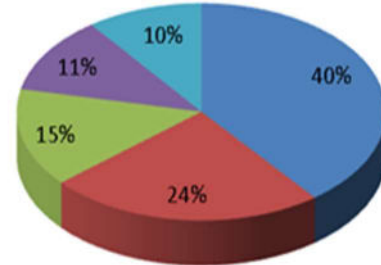
23- Okul yolu (servisleri) güvenlidir.

TAM 5 ÇOK 4 ORTA 3 AZ 2 HİÇ 1



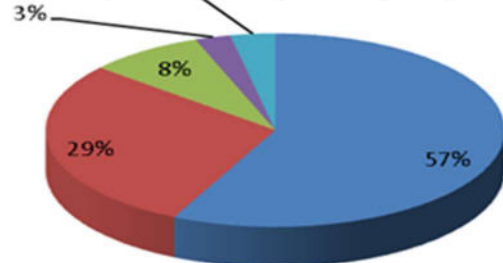
24- Veli temsilcileri tüm velileri temsil etmektedir.

TAM 5 ÇOK 4 ORTA 3 AZ 2 HİÇ 1



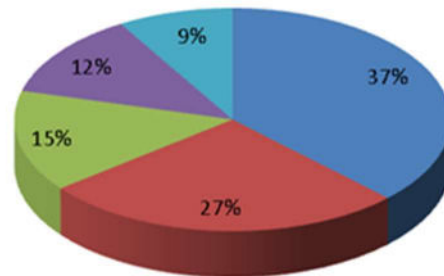
27- Öğrencimin notlarını rahatlıkla takip edebiliyorum.

TAM 5 ÇOK 4 ORTA 3 AZ 2 HİÇ 1

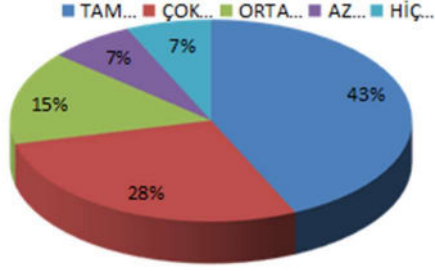


28- Öğrenci ile ilgili belgeler zamanında verilmektedir.

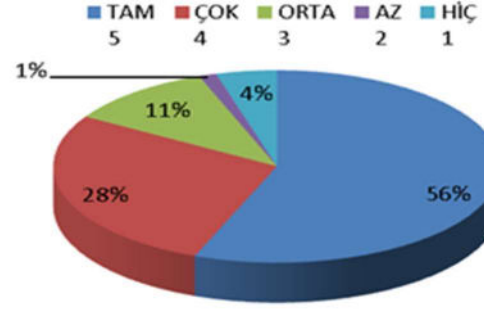
TAM 5 ÇOK 4 ORTA 3 AZ 2 HİÇ 1



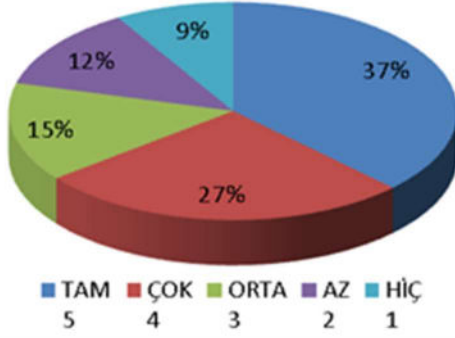
29- Okulumuzda hazırlanan günlük ders programları çocuklarımızın öğrenmelerine katkı sağlamaktadır..



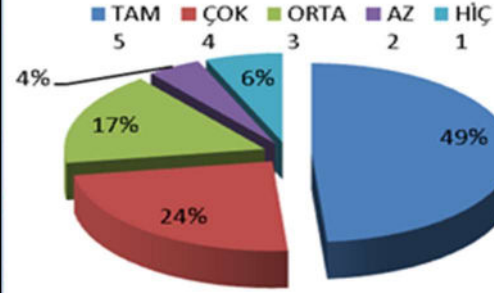
26- Öğrenci devamsızlık bilgilerine rahatlıkla ulaşabiliyorum.



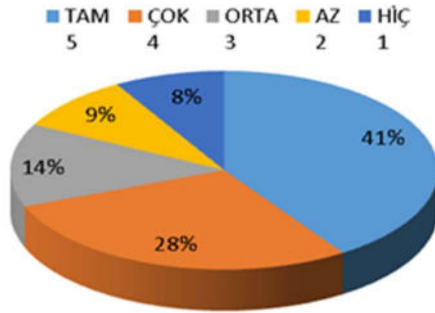
31- Okulumuzda hazırlanan sınav programları çocuklarımızın sınava hazırlanmalarında yeterli zaman kazanmamaktadır.



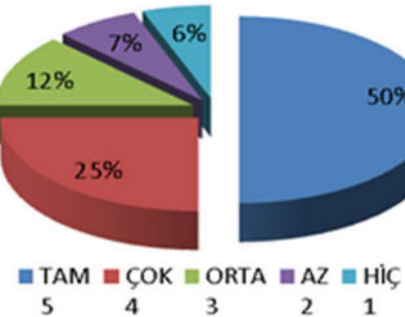
33- Çocuğumuz sınıfta görüş ve önerilerini rahatlıkla ifade edebiliyor.

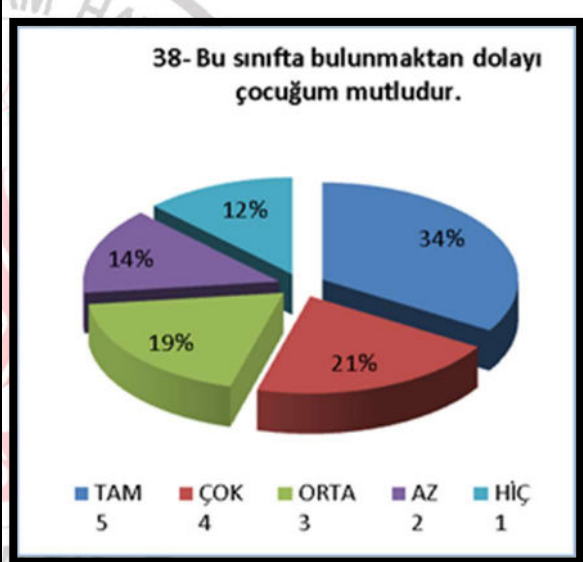
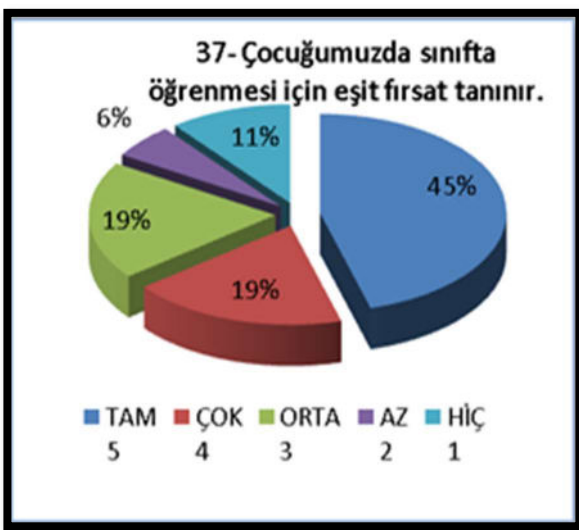


25- Okulda bizleri ilgilendiren kararlarda görüşlerimiz dikkate alınır.

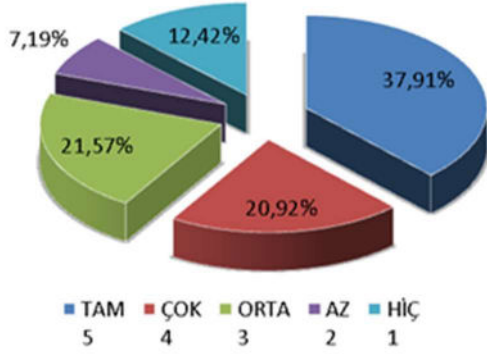


32- Çocuğumuz anlamadığı bir konuyu öğretmenine rahatlıkla sorabilmektedir.

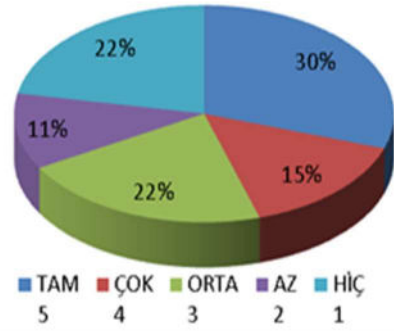




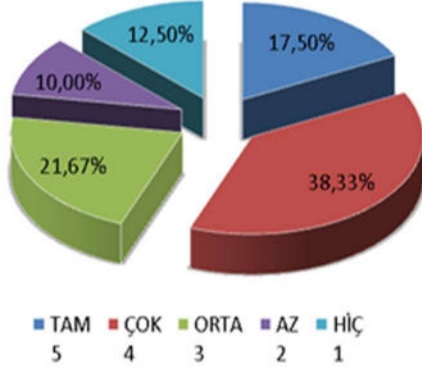
52- Okul yatakhanesi temiz ve bakımlıdır.



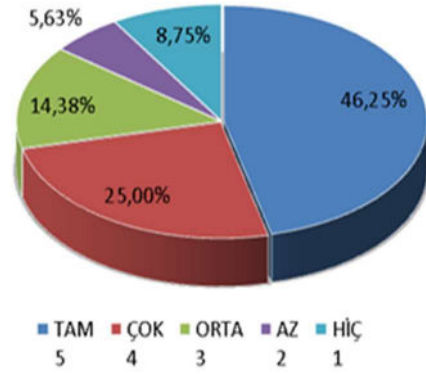
35- Sınıf velileri arasında yeterli iletişim var .



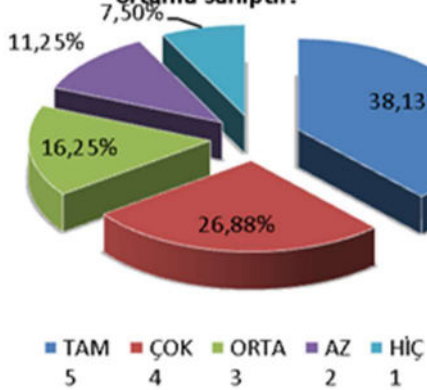
53- Okuldaki sosyal etkinlikler öğrencimin yeteneklerini ortaya çıkaracak şekildedir.



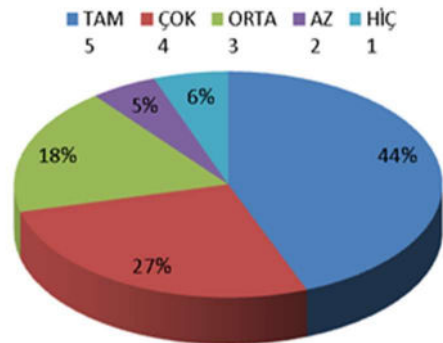
47- Teneffüste bir sorun olduğunda nöbetçi öğretmenler hemen müdahale ederler.



49- Okul öğrencilerin sağlığı ve gelişimi açısından uygun fiziki ortama sahiptir.



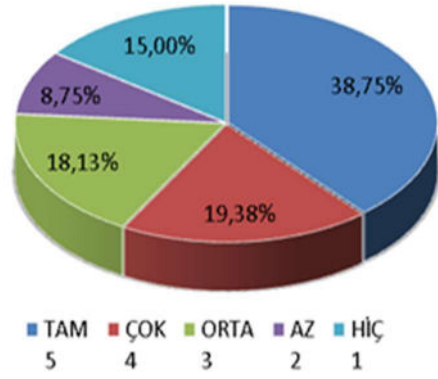
30- İşlenen konular öğrencinin düzeyine uygundur.



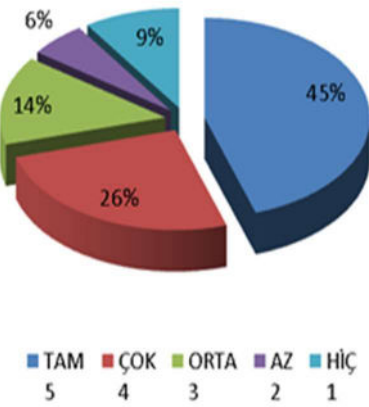
50- Okulun kantininde ve yemekhanesinde satılan malzeme ve yemekler temiz ve sağlıklıdır.



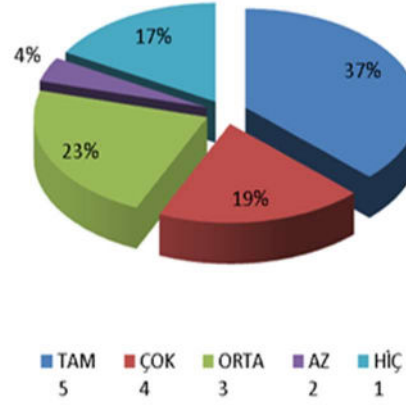
44- Teneffüs süreleri yeterlidir.



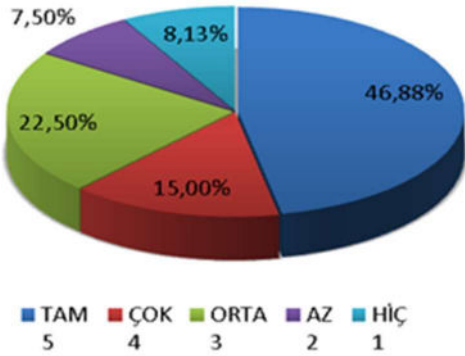
34- Sınıfımızda öğrenciler arası iyi bir iletişim var.



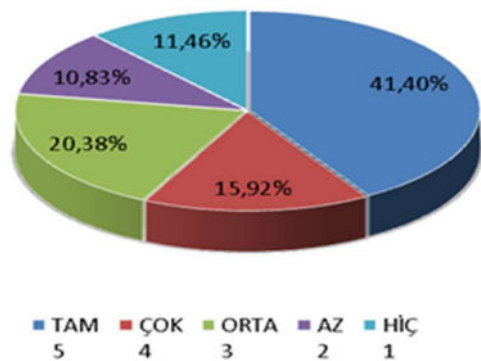
36- Sınıfımızı fiziksel olarak yeterli buluyorum.



39- Ders kitapları işlenen konuya uygun olarak seçilmiştir.

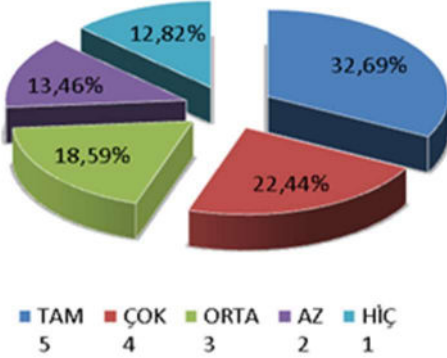


45- Ders aralarında öğrenci dinlenme imkanı bulmaktadır.

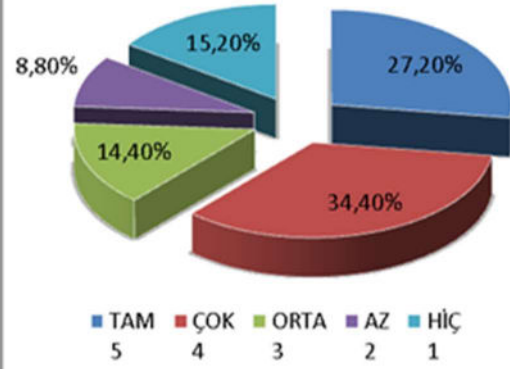




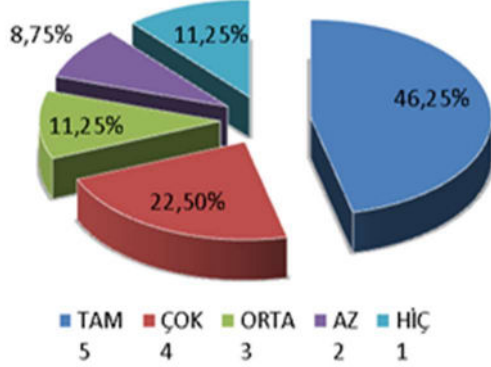
51- Okulun kantininde ve yemekhanesinde satılan malzemeler hesaplıdır.



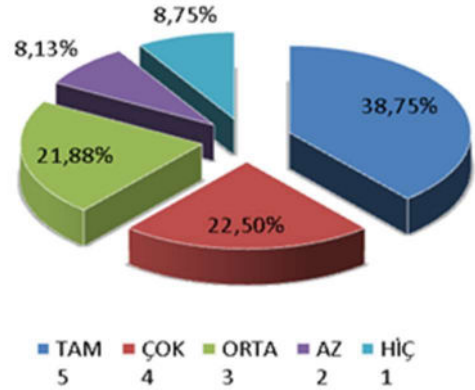
55- Okulda öğrencimin farkında olamadığım yetenekleri ortaya çıktı.



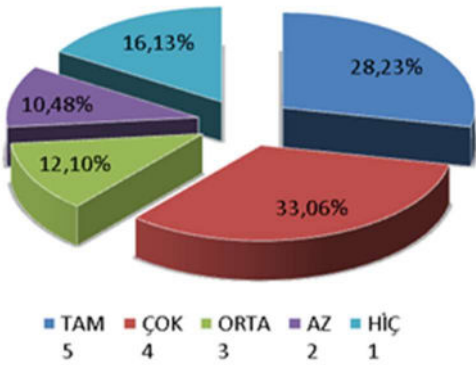
56- Öğrenci başarıları değerlendirilirken tarafsız davranıldığını düşünüyorum.



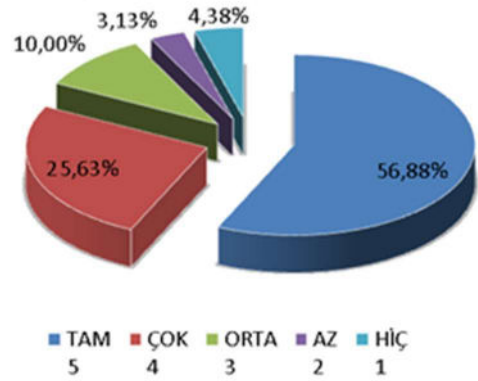
57- Öğrencimin okuldaki başarıları ödüllendirilir.



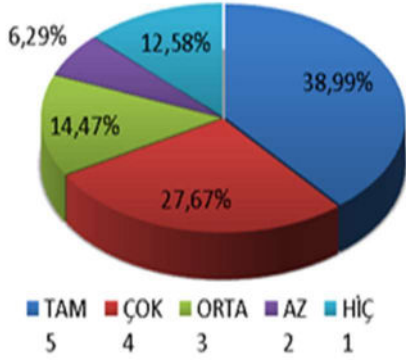
54- Öğrencim okulda sosyalleşti.



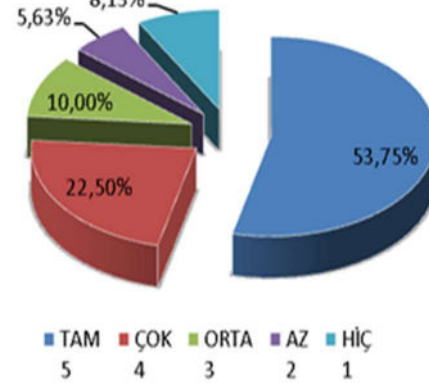
60- Öğrencim okulda olumlu bir kişilik kazanabilmektedir..



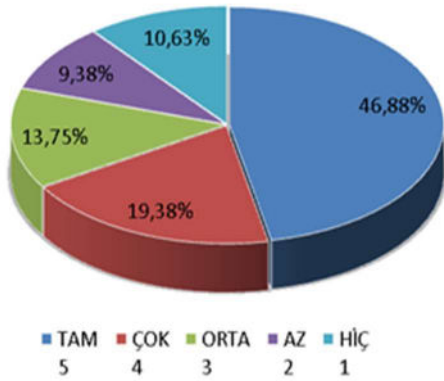
40- Derste konuya uygun araç ve gereçler kullanılmaktadır.



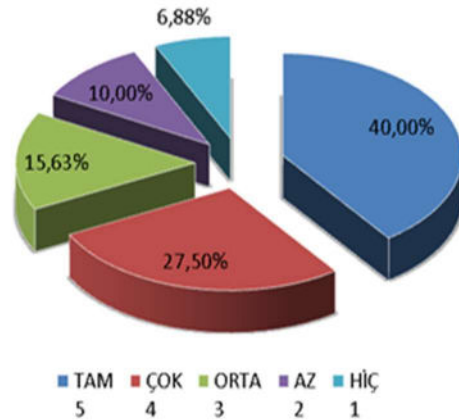
58- Öğrencim okulda milli ve manevi değerleri öğrenebilmektedir.



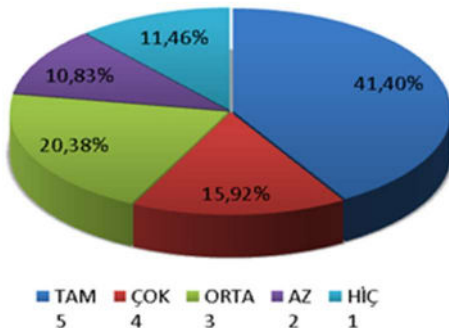
46- Ders aralarında öğrenciler ihtiyaçlarını giderebilmektedir..



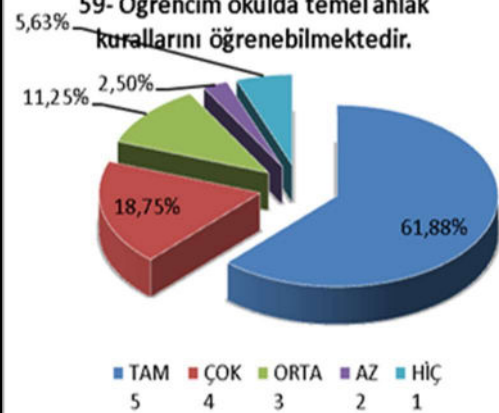
48- Okul her zaman temiz ve bakımlıdır.



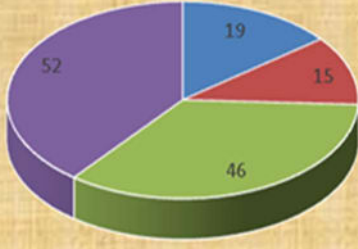
42- Laboratuvarlarda yeterli araç ve gereç bulunmaktadır.



59- Öğrencim okulda temel ahlak kurallarını öğrenebilmektedir.

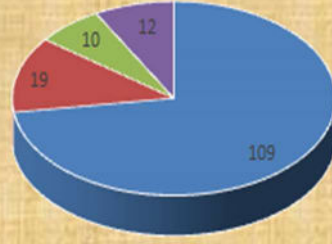


Ankete katılan velilerimizin yaş durumları



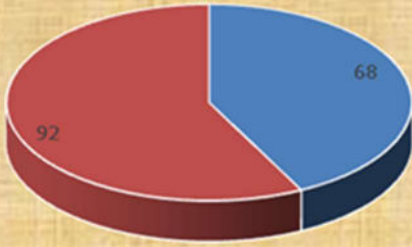
■ 18-25 ■ 26-23 ■ 34-41 ■ 42-49

Ankete katılan velilerimizin kurumumuzdan hizmet alma yılları



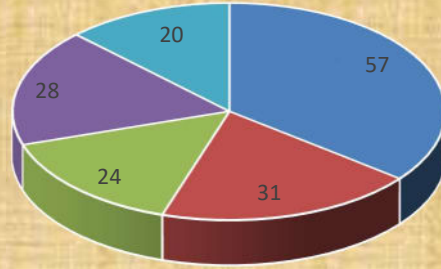
■ 0-5 Yıl ■ 6-10 Yıl ■ 11-15 Yıl ■ 16+

Ankete katılan velilerimizin cinsiyet durumları



■ Bayan ■ Erkek ■

Ankete katılan velilerimizin eğitim durumları



■ İlk Öğretim ■ Orta Öğretim  
■ Yüksekokul ■ Fakülte  
■ Yüksek Lisans

## 2.8. Çevre Analizi (PESTLE)

Tablo 18. PESTLE Analiz Tablosu (Değerlendirme Okul Özelinde Yapılacaktır)

Etkenler	Tespitler (Etkenler /Sorunlar)	İdareye Etkisi		Ne Yapmalı?
		Fırsatlar	Tehditler	
Politik	Kurumdaki yönetimsel değişiklikler	Yeni yönetimle yeni bakış açılarının ortaya çıkması		Müdürlüğümüzde 2019-2023 Stratejik Plan dönemi hazırlık çalışmalarının başlamasıyla birlikte yönetim kadrosunun değişmesi kurumumuza yeni bir bakış açısıyla birlikte bireylerin rasyonel, proje bazlı eğitim ve öğretimine destek sağlanması.
		Yeni fikirlerin ve farklı görüşlerin desteklenmesi		
	Yöneticilerin ve sivil toplum örgütlerinin eğitime yönelik ilgisi	Eğitim ve öğretime yönelik talebin giderek artması Yöneticilerin ve sivil toplum örgütlerinin eğitime ilişkin çalışmalarına olumlu ilgi ve katkısı		İnsanların sahiplenebilecekleri daha kusursuz, iyi hedeflenmiş, etkili sonuçlar elde etmek için tüm eğitim paydaşlarının katkısının alındığı katılımçılık temelli çalışmalarını yapılmasına devam edilmesi
	Üst politika belgelerinde eğitimin öncelikli bir alan olarak yer alması	Üst politika belgelerinde eğitimin öncelikli alan olarak yer alması	Eğitim politikalarının değişim hızının yüksek olması nedeni ile olumsuz etkilenmesi	Üst politika belgeleriyle uyumlu eğitim politikaları oluşturulmasına devam edilmesi, uzun vadeli eğitim politikaları oluşturulması, müdürlüğümüz olarak bu politikaların çıktılarına göre hareket edilmesi.
Ekonomik	Mesleki ve teknik eğitimle istihdam ve üretim ilişkisi	Eğitimin sürdürülebilir ekonomik kalkınmadaki işlevi konusunda toplumsal		Eğitim-istihdam-üretim ilişkisinin güçlendirilmesi; işgücü piyasasıyla uyumlu, etkili ve dinamik eğitim programlarının tasarlanması. Mesleki eğitimde üretim

		farkındalık		bazlı yaklaşıma geçilmesi ve meslek okullarının işgücü ihtiyaçlarına göre yaygınlaştırılması.
		Sektörün mesleki ve teknik eğitim konusunda iş birliğine açık olması	İş gücü piyasasının yeterince şeffaf olmaması ve ucuz iş gücü talebi	Mesleki ve teknik eğitime atfedilen değer artırılması; mesleki ve teknik eğitimde rehberlik, erişim imkânlarının geliştirilmesi gibi konulardaki tüm çalışmaların müdürlüğümüz birimleri tarafından takip edilmesi, uygulama aşamasında ivedilikle aktif katılımın sağlanması.
		Eğitimin kalitesinin artırılması için kalkınma ajansı ve AB programlarının varlığı, hibe ve destekler	Eğitim ve öğretimin finansmanında yerel yönetimlerin katkısının yetersiz olması	
		Özel sektörün mesleki eğitimde planlama ve uygulanma süreçlerine katkı sunmak istemesi	Mahalleler arası ekonomik gelişmişlik farkı	
<b>Sosyokültürel</b>	Kamuoyunun eğitim öğretimin kalitesi ile eğitim öğretimin çalışanlarının niteliğinin artmasına ilişkin beklenti ve desteği	Geniş bir paydaş kitlesinin varlığı	Nüfus hareketleri ve kentleşmede yaşanan hızlı değişim	Öğrenciler, okullar ve bölgeler arasında öğretmen ve yönetici niteliği, eğitim ortamı, donanımı ve kazanımlar açısından oluşan farklılıkların azaltılması ve uluslararası standartların yakalanması; bütün bireylere çağın gerektirdiği bilgi, beceri, yeterlik, tutum ve davranışların kazandırılması; öğrencilerin bilimsel, kültürel, sanatsal ve sportif faaliyetlere katılımının artırılması; özel yeteneklilere yönelik kurumsal yapı ve süreçlerin iyileştirilmesi, öğrenme ortamları, ders yapıları, materyalleri,
		Kaliteli eğitim ve öğretime ilişkin talebin artması	Toplumda kitap okuma, spor yapma, sanatsal ve kültürel faaliyetlerde bulunma alışkanlığının yetersiz olması	
		Nitelikli işgücünün yetiştirilmesi için mesleki ve teknik eğitimin önemli olduğu	Medyada eğitim ve öğretime ilişkin çoğunlukla olumsuz haberlerin ön plana	

		algısı	çıkarılması	tanılama ve değerlendirme araçlarının geliştirilmesi; özel eğitime ihtiyacı olan öğrencilere yönelik hizmetlerin kalitesinin artırılması
		İlimizde genç nüfusun fazla olması	İstihdam alanının az olması	
<b>Teknolojik</b>	Dünyada ve ülkemizdeki teknolojik gelişmeler ve teknolojiye yapılan yatırımlar	Gelişen teknolojilerin eğitimde kullanılabilirliği	İnternet ortamında oluşan bilgi kirliliği, doğru ve güvenilir bilgiyi ayırt etme güçlüğü	Öğrenmede e-öğrenme sisteminin etkin kullanımı ile dijitalleşme stratejisine uyumlu şekilde müfredat düzenlemelerinin yapılması, eğitim ve öğretimde teknolojinin etkin kullanımının artırılması; dijital içerik ve becerilerin gelişmesi için ekosistem kurulması ve dijital becerilerin gelişmesi için içerik geliştirilmesi ve öğretmen eğitiminin yapılması gibi konularda bakanlığımız ile eş güdümlü çalışılması
		Bilişim teknolojilerinin gelişmesi, dijitalleşme ve endüstri gibi olayların getirdiği yenilikler	Bireylerde oluşan teknoloji bağımlılığı	
		Mesleki ve teknik eğitim ortamlarının teknolojik altyapılarının güçlendirilmesi için sektörün destek vermesi		
<b>Çevresel</b>	Sürdürülebilir çevre politikalarının uygulanıyor olması, toplumun ve yerel yönetimlerin farkındalığı	Taşınmalı eğitimin tüm öğrencilere ulaşabilmesi.	Köyden kente göçlerin artması sonucu köy okullarındaki öğrenci sayısının azalması Kış şartları ve coğrafyanın dağlık olması nedeniyle ulaşımın zorluğu	Eğitim - Öğretimde fırsat eşitliğini gerçekleştirmeye yönelik çalışmalara ve eğitimlere, toplum, yerel yönetim, STK vb. desteğinin alınarak devam edilmesi.

## 2.9. GZFT Analizi

Okulumuzun temel istatistiklerinde verilen okul künyesi, çalışan bilgileri, bina bilgileri, teknolojik kaynak bilgileri ve gelir gider bilgileri ile paydaş anketleri sonucunda ortaya çıkan sorun ve gelişime açık alanlar iç ve dış faktör olarak değerlendirilerek GZFT tablosunda belirtilmiştir. Dolayısıyla olguyu belirten istatistikler ile algıyı ölçen anketlerden çıkan sonuçlar tek bir analizde birleştirilmiştir.

Kurumun güçlü ve zayıf yönleri donanım, malzeme, çalışan, iş yapma becerisi, kurumsal iletişim gibi çok çeşitli alanlarda kendisinden kaynaklı olan güçlülükleri ve zayıflıkları ifade etmektedir ve ayrımda temel olarak okul müdürü/müdürlüğü kapsamından bakılarak iç faktör ve dış faktör ayrımı yapılmıştır.

### 2.9.1. Güçlü ve Zayıf Yönler

GÜÇLÜ YÖNLER	ZAYIF YÖNLER
<ol style="list-style-type: none"><li>1. Okulumuzun şehir merkezinde olması.</li><li>2. Güvenlik sisteminin tam teşekküllü olması.</li><li>3. Sınıf mevcutlarının ideal olması,</li><li>4. Öğretmenlerimizin alanında yetkin ve istekli olması,</li><li>5. İl genelindeki yarışmalarında başarıların elde edilmesi,</li><li>6. Okulumuzun düzenli ve temiz olması</li><li>7. Okulumuzun konferans salonunun olması.</li><li>8. İdarecilerin sorumluluk hâkimiyetinin güçlü olması</li><li>9. Okulumuzda pansiyon bulunması,</li><li>10. Ağaçlandırılmış bahçe, geniş bahçe düzenlemesinin yapılması</li><li>11. Öğrencileri hayata hazırlama iş alanlarına yönlendirme</li><li>12. Öğrencilerimizin yaptıkları beceri eğitiminin, iş yaşamını önceden Tanımlarına olanak sağlaması</li></ol>	<ol style="list-style-type: none"><li>1. Öğrencilerin akademik başarılarının istenen seviyede olmaması</li><li>2. Fiziki ortamın yetersiz olması,</li><li>3. Okulumuzun dışa dönük hizmet veren birimlerinin çok olması ve donanımlarının sorunlu olması.</li></ol>

## 2.9.2. Fırsatlar ve Tehditler

FIRSATLAR	TEHDİTLER
<ol style="list-style-type: none"><li>1. Okulumuz İmam Hatip Lisesi olması nedeniyle topluma yön verme imkânının yüksek olması</li><li>2. Öğrencilerimizin okulumuza hazır bulunuşluk düzeyleri yüksek olarak gelmeleri</li><li>3. İlde üniversitenin olması,</li><li>4. Öğretmen ve öğrencilerimize MEM (Din Öğretimi Genel Müdürlüğü) tarafından proje hazırlama ve geliştirme imkânının tanınması</li><li>5. Normal eğitim olması</li><li>6. Velilerin ilgili olması</li></ol>	<ol style="list-style-type: none"><li>1. Toplumda mesleki eğitimle ilgili olumsuz kanaatin azalıyor olsa da hala öğrencilerin akademik eğitime yönlendiriliyor olması.</li><li>2. Öğrencilerde uyum sorunu,</li><li>3. Çevrenin karma eğitime karşı aşırı duyarlı olması</li><li>4. Öğrencilerin bir kısmının ailelerinin şehir dışında olması</li></ol>

## 2.10. Tespit ve İhtiyaçların Belirlenmesi

- Ortaöğretimde okullaşma ve devamsızlık
- Ortaöğretimde örgün eğitimin dışına çıkan öğrenciler
- Zorunlu eğitimden erken ayrılma
- Taşınmalı eğitim
- Yurt ve pansiyonların doluluk oranları
- Hayat boyu öğrenmeye katılım
- Eğitim öğretim sürecinde sanatsal, sportif ve kültürel faaliyetler
- Okuma kültürü
- Okul sağlığı ve sağlıklı beslenme
- Zararlı alışkanlıklar
- Öğretmenlere yönelik hizmet içi eğitimler
- Eğitimde bilgi ve iletişim teknolojilerinin kullanımı
- Örgün ve yaygın eğitimi destekleme ve yetiştirme kursları
- Temel dersler önceliğinde ulusal ve uluslararası sınavlarda öğrenci başarı durumu
- Ortaöğretimden yükseköğretime geçişlerdeki merkezi sınav başarısı
- Sınav odaklı sistem ve sınav kaygısı
- Eğitsel değerlendirme ve tanılama
- Eğitsel, mesleki ve kişisel rehberlik hizmetleri
- Öğrencilere yönelik uyum faaliyetleri
- İşyeri beceri eğitimi ve staj uygulamaları
- Öğretmen ve öğrencilerdeki yabancı dil yeterliliği
- Uluslararası hareketlilik programlarına katılım
- İnsan kaynağının genel ve mesleki yetkinliklerinin geliştirilmesi



- Çalışma ortamları ile sosyal, kültürel ve sportif ortamların iş motivasyonunu sağlayacak biçimde düzenlenmesi
- Çalışanların ödüllendirilmesi
- Okul ve kurumların fiziki yeterlilikleri
- Pansiyon
- Donatım eksiklerinin giderilmesi
- Okullardaki fiziki durumun özel eğitime gereksinim duyan öğrencilere uygunluğu
- İnşaat ve emlak çalışmalarının yapılmasındaki zamanlama
- Ödeneklerin etkin ve verimli kullanımı ve alternatif finansman kaynaklarının geliştirilmesi
- Okul-Aile Birliği
- Kurumsallık düzeyinin yükseltilmesi ve kurumsal aidiyet duygusunun geliştirilmesi
- Kurumlarda stratejik yönetim anlayışının bütün unsurlarıyla hayata geçirilmemiş olması
- Stratejik plânların uygulanabilmesi için kurumlarda üst düzey sahiplenmenin yetersiz olması
- Bilgiye erişim imkânlarının ve hızının artırılması
- Teknolojik altyapı eksikliklerinin giderilmesi
- Mobil uygulamaların geliştirilmesi, yaygınlaştırılması
- Elektronik içeriğin geliştirilmesi ve kontrolü
- Uluslararası işbirliği ve etkinliğin artırılması
- İş güvenliği ve sivil savunma
- Diğer kurum ve kuruluşlarla işbirliği
- Yetki devrinin alt kullanıcılara yeterince verilememesi
- Kamu Hizmet Standartlarının gözden geçirilerek yeniden düzenlenmesi
- Bürokrasinin azaltılması
- Denetim anlayışından rehberlik anlayışına geçilememesi
- Bütünsel bir izleme-değerlendirme sisteminin kurulması

### **3.GELECEĞE BAKIŞ**

Okul Müdürlüğümüzün Misyon, vizyon, temel ilke ve değerlerinin oluşturulması kapsamında öğretmenlerimiz, öğrencilerimiz, velilerimiz, çalışanlarımız ve diğer paydaşlarımızdan alınan görüşler, sonucunda stratejik plan hazırlama ekibi tarafından oluşturulan Misyon, Vizyon, Temel Değerler; Okulumuz üst kurulana sunulmuş ve üst kurul tarafından onaylanmıştır.

#### **3.1.Misyon**

Öğrencilerimizi ülkemizin ve dünyanın ihtiyaç duyduğu din, bilim, sanat ve kültür alanlarında yetkin, kültürel mirası değerlendirebilen, yaşanan hayatı doğru yorumlayabilen, problemlere çözüm üretebilen ahlaki olgunluğa sahip fertler olarak yetiştirmek ve yükseköğrenime hazırlamaktır.

### 3.2.Vizyon

Tarihi tecrübe birikimini ve kültürel mirası değerlendirebilen, hayatını ahlaki erdemler ile şekillendiren, problemlere çözüm üretebilen ve mesleki hayatında lider olacak entelektüel birikimi olan bireyler yetiştirmektir.

### 3.3.Temel Değerler

1. Sevgi
2. Saygı
3. Sorumluluk
4. Adalet
5. Güven
6. Özgüven
7. Hoşgörü
8. Alçakgönüllülük
9. Empati
10. Kanaatkârlık
11. Çalışkanlık
12. Azim
13. Sabır



#### 4. AMAÇ, HEDEF VE PERFORMANS GÖSTERGESİ İLE STRATEJİLERİN BELİRLENMESİ

<b>TEMA</b>	Eğitim ve Öğretime Erişim						
<b>Okul/Kurum Türü:</b>	ORTAÖĞRETİM						
<b>AMAÇ-1</b>	Öğrencilerin eğitim ve öğretime etkin katılımlarıyla süreci tamamlamalarını sağlamak						
<b>HEDEF-1.1.</b>	Öğrencilerin okula erişim, devam ve okulu tamamlama oranları artırılabacaktır.						
<b>Performans Göstergeleri</b>	<b>Hedefe Etkisi (%)</b>	<b>Plan Dönemi Başlangıç Değeri</b>	<b>2024</b>	<b>2025</b>	<b>2026</b>	<b>2027</b>	<b>2028</b>
PG 1.1.1. Bir eğitim ve öğretim yılında devamsızlık süresi 20 günden fazla olan öğrenci oranı (%)	30	25	15	10	9	7	0
PG 1.1.2. Bir eğitim ve öğretim yılında sınıf tekrar eden öğrenci oranı (%)	20	18	16	14	12	10	0
PG 1.1.3. Bir eğitim ve öğretim yılında örgün eğitimden ayrılan öğrenci oranı (%)	20	18	16	14	12	10	0
PG 1.1.4. Okula kayıt olanların mezun olma oranı (%)	30	50	60	80	85	90	100
<b>Sorumlu Birim</b>	Okul Müdürü, Müdür Yardımcıları						
<b>Stratejiler</b>	<p>S1. Öğrencilerin devamsızlık nedenleri belirlenecek, öğrenci ve veli iş birliğiyle bu nedenleri ortadan kaldırmaya yönelik çalışmalar yürütülecektir.</p> <p>S2. Sınıf tekrarı nedenleri araştırılarak buna yönelik önleyici tedbirler geliştirilecektir.</p> <p>S3. Öğrencilerin örgün eğitimden ayrılma nedenleri araştırılıp okul kaynaklı nedenlerin ortadan kaldırılmasına yönelik tedbirler alınacaktır.</p>						
<b>Riskler</b>	Öğrencilerin okula devamının sağlanması hususunda okul-aile işbirliğinin yetersiz kalması.						
<b>Maliyet Tahmini</b>	350 TL						
<b>Tespitler</b>	Öğrenme kayıplarını önlemeye yönelik mekanizmaların yetersiz kalması.						
<b>İhtiyaçlar</b>	Devamsızlığın önlenmesi ve öğrenme kayıplarının giderilmesi için rehberlik sisteminin geliştirilmesi.						

<b>TEMA</b>	Eđitim ve Öğretime Eriřim						
<b>Okul/Kurum Türü:</b>	ORTAÖĞRETİM						
<b>AMAÇ-1</b>	Öđrencilerin eđitim ve öğretime etkin katılımlarıyla süreci tamamlamalarını sağlamak						
<b>HEDEF-1.2.</b>	Öđrencilerin ders dıřı etkinliklere katılım oranları artırılacaktır.						
<b>Performans Göstergeleri</b>	<b>Hedef Etkisi(%)</b>	<b>Plan Dönemi Başlangıç Deđeri</b>	<b>2024</b>	<b>2025</b>	<b>2026</b>	<b>2027</b>	<b>2028</b>
PG 1.2.1. Bir eđitim ve öğretim yılında bilimsel, sosyal, kültürel, sanatsal ve sportif alanlarda kurum ii ve kurum dıřı faaliyete katılan öğrenci oranı (%)	30	35	50	65	80	85	90
PG 1.2.2. Bir eđitim ve öğretim yılında sosyal sorumluluk ve toplum hizmeti alıřmaları faaliyetine katılan öğrenci oranı (%)	25	95	90	92	95	96	99
PG 1.2.3. Bir eđitim ve öğretim yılında yerel, ulusal ve uluslararası proje, yarışma vb. etkinliklere katılan öğrenci oranı (%)	25	30	35	40	45	48	52
PG 1.2.4 Bir eđitim öğretim döneminde hazırlanan ulusal veya uluslararası proje sayısı	20	30	45	40	65	85	100
<b>Sorumlu Birim</b>	Müdür ve müdür yardımcıları						
<b>Stratejiler</b>	<p>S1. Her bir öğrencinin bir kulüp faaliyetinde aktif olarak yer alması sağlanarak kulüp faaliyetlerinin etkinliđi artırılacaktır.</p> <p>S2. Öğrencilerin seviyelerine uygun olarak toplumsal sorunların çözümüne katkı sağlamak amacıyla afet ve acil durum, çevre, eđitim, spor, kültür ve turizm, sađlık ve sosyal hizmetler alanlarında toplum hizmeti faaliyetlerine katılımları artırılacaktır.</p> <p>S3. Öğrencilerin yerel, ulusal ve uluslararası proje ve yarışmalara katılmaları teşvik edilecektir.</p> <p>S4. Üniversitelerle iş birliđi yaparak öğrencilerimizin yükseköđretimi tanımalarını ve üniversitelerde yürütölen bilimsel, sosyal, kültürel, sanatsal ve sportif alanlardaki faaliyetlere katılmaları sağlanacaktır.</p>						
<b>Riskler</b>	Projelerin sınav tarihlerine denk gelmesi						
<b>Maliyet Tahmini</b>	13.800						
<b>Tespitler</b>	Öđrencileri sürece dahil etmek için yıllık projeler Tübitak ve ulusal projeler çerçevesinde verilmesi						
<b>İhtiyalar</b>	Zaman ve uygun kořullar						

<b>TEMA</b>	Eđitim ve Öğretimde Kalite						
<b>Okul/Kurum Türü:</b>	ORTAÖĞRETİM						
<b>AMAÇ-2</b>	Öğrencilerin ilgi, yetenek ve akademik becerileri doğrultusunda üst öğretime hazırlanması, yaratıcı, yenilikçi, girişimci, üretken, kalkınmaya destek veren, bireyler olarak yetiştirilmesi sağlanacaktır.						
<b>HEDEF-2.1</b>	Öğrencilerin akademik başarısının artırılması ve yaşam becerilerinin geliştirilmesi için rehberlik faaliyetleri güçlendirilecektir.						
<b>Performans Göstergeleri</b>	<b>Hedefe Etkisi (%)</b>	<b>Plan Dönemi Başlangıç Deđeri</b>	<b>2024</b>	<b>2025</b>	<b>2026</b>	<b>2027</b>	<b>2028</b>
PG 2.1.1 Bireysel görüşme yapılan öğrenci görüşmeleri oranı	40	30	50	60	75	90	95
PG 2.1.2 Bireysel görüşme yapılan veli görüşmeleri oranı	30	20	60	75	85	90	95
PG 2.1.3 Bireysel ve grup başarısını arttırmak amacıyla düzenlenen faaliyet sayısı	30	20	30	45	60	75	100
<b>Sorumlu Birim</b>	Müdür, müdür yardımcıları ve rehberlik						
<b>Stratejiler</b>	<p>S1. Eğitsel/kişisel rehberlik çalışmaları kapsamında öğrencilerin eksikleri ihtiyaçları tespit edilerek bu ihtiyaçların giderilmesi için birey/grup bazlı planlamaların yapılması sağlanacaktır.</p> <p>S2. Sınıf rehber öğretmen ve okul rehber öğretmen arasındaki çalışma iş birliği güçlendirilerek sağlıklı ruh yapısına sahip, kendisini keşfetmeyi öğrenmiş mutlu bireyler yetiştirmeyi sağlamak amacıyla etkinlikler/uygulamalar gerçekleştirilecektir.</p> <p>S3. Rehberlik faaliyetlerinin kapsamı ve önemi ile ilgili öğretmenlere yönelik farkındalık çalışmaları yürütülecektir.</p> <p>S4. Öğrencilerin yaş dönem özellikleri, bu dönemde karşılaşılabilecek sorunlar ve bu sorunlarla baş etme, öğrenci-veli sağlıklı iletişim kurma yöntemleriyle ilgili velilere yönelik etkinlikler düzenlenecektir.</p> <p>S5. Rehberlik faaliyetleri kapsamında "Verimli çalışma, akran zorbalığı, stresle baş etme, sınav stresi, siber güvenlik gibi ..." bilgilendirme ve farkındalık faaliyetleri düzenlenecektir.</p>						
<b>Riskler</b>	Rehberlik servisine karşı öğrenci ve velilerin olumsuz tutum içinde olması						
<b>Maliyet Tahmini</b>	9.600						
<b>Tespitler</b>	Velilerin ve öğrencilerin bireysel görüşmeler için uygun zaman diliminin olmaması						
<b>İhtiyaçlar</b>	Öğrenci ve veliler için uygun koşulların sağlanması						

<b>TEMA</b>	Eđitim ve Öğretimde Kalite							
<b>Okul/Kurum Türü:</b>	ORTAÖĞRETİM							
<b>AMAÇ-2</b>	Öğrencilerin ilgi, yetenek ve akademik becerileri doğrultusunda üst öğretime hazırlanması, yaratıcı, yenilikçi, girişimci, üretken, kalkınmaya destek veren, bireyler olarak yetiştirilmesi sağlanacaktır.							
<b>HEDEF-2.2</b>	Öğrencilerin ilgi, yetenek ve akademik becerileri doğrultusunda bir üst öğrenime hazır hale gelmeleri sağlanacaktır.							
<b>Performans Göstergeleri</b>	<b>Hedefe Etkisi (%)</b>	<b>Plan Dönemi Başlangıç Deđeri</b>	<b>2024</b>	<b>2025</b>	<b>2026</b>	<b>2027</b>	<b>2028</b>	
PG 2.2.1 Bir üst öğrenime yerleşen öğrenci oranı(%) (12.sınıf)	30	55	60	65	67	72	76	
PG 2.2.2 Tercih danışmanlığı faaliyetinden yararlanan öğrenci sayısı	25	90	98	96	98	99	100	
PG 2.2.3 Kariyer gelişimine yönelik yapılan faaliyet sayısı	25	80	95	95	96	97	97	
PG 2.2.4 Kariyer tanıtımı faaliyetlerinden yararlanan öğrenci sayısı	20	65	75	85	90	95	100	
<b>Sorumlu Birim</b>	Müdür, müdür yardımcıları ve rehberlik							
<b>Stratejiler</b>	<p>S1 Öğrencileri ilgi, yetenek ve ihtiyaçları doğrultusunda bir üst öğrenim programına hazırlayacak mesleki ve eğitsel rehberlik faaliyetleri düzenlenecektir.</p> <p>S2 Üniversitelerle işbirliği yapılarak öğrencilerin yükseköğretimi tanımaları, üniversitelerin imkânlarından faydalanabilmeleri ve meslek farkındalıklarının artması sağlanacaktır.</p> <p>S3 Alanlarında başarı sağlamış bireylerle kariyer günleri düzenlenerek öğrencilerin motivasyonlarının artması sağlanacaktır.</p>							
<b>Riskler</b>	Alanında uzman kişilerin öğrencilerle buluşturulmasının güç olması							
<b>Maliyet Tahmini</b>	10.900							
<b>Tespitler</b>	Öğrencilerin bu hizmetleri almada motivasyonlarının düşük olması							
<b>İhtiyaçlar</b>	Öğrencilerin bu konu hakkında eğitim alması							

<b>TEMA</b>	Eđitim ve Öğretimde Kalite						
<b>Okul/Kurum Türü:</b>	ORTAÖĞRETİM						
<b>AMAÇ-2</b>	Öğrencilerin ilgi, yetenek ve akademik becerileri doğrultusunda üst öğretime hazırlanması, yaratıcı, yenilikçi, girişimci, üretken, kalkınmaya destek veren, bireyler olarak yetiştirilmesi sağlanacaktır.						
<b>HEDEF-2.3</b>	Öğrencilerin ilgi, yetenek ve akademik becerileri doğrultusunda bir üst öğrenime hazır hale gelmeleri sağlanacaktır.						
<b>Performans Göstergeleri</b>	<b>Hedefe Etkisi (%)</b>	<b>Plan Dönemi Başlangıç Deđeri</b>	<b>2024</b>	<b>2025</b>	<b>2026</b>	<b>2027</b>	<b>2028</b>
PG 2.3.1 Bir üst öğrenime yerleşen öğrenci oranı(%) (12.sınıf)	40	5	5	5	5	10	10
PG 2.3.2 Tercih danışmanlığı faaliyetinden yararlanan öğrenci sayısı	40	50	50	60	60	60	60
PG 2.3.3 Kariyer gelişimine yönelik yapılan faaliyet sayısı	10	2	5	5	5	5	5
PG 2.3.4 Kariyer tanıtımı faaliyetlerinden yararlanan öğrenci sayısı	10	90	90	90	90	90	90
<b>Sorumlu Birim</b>	Okul Müdürü, Müdür Yardımcıları						
<b>Stratejiler</b>	<p>S1 Öğrencileri ilgi, yetenek ve ihtiyaçları doğrultusunda bir üst öğrenim programına hazırlayacak mesleki ve eğitsel rehberlik faaliyetleri düzenlenecektir.</p> <p>S2 Üniversitelerle işbirliği yapılarak öğrencilerin yükseköğretimi tanımaları, üniversitelerin imkânlarından faydalanabilmeleri ve meslek farkındalıklarının artması sağlanacaktır.</p> <p>S3 Alanlarında başarı sağlamış bireylerle kariyer günleri düzenlenerek öğrencilerin motivasyonlarının artması sağlanacaktır.</p>						
<b>Riskler</b>	Velilerin, öğrencilerine yönelik akademik vb. çalışmalara karşı duyarsızkalması						
<b>Maliyet Tahmini</b>	0						
<b>Tespitler</b>	Veli desteđini sağlamak						
<b>İhtiyaçlar</b>	Veli eğitimleri						

<b>TEMA</b>	KURUMSAL KAPASİTE						
<b>Okul/Kurum Türü:</b>	ORTAÖĞRETİM						
<b>AMAÇ-3</b>	Okulların kurumsal kapasite ve yeterlilikleri verimli ve sürdürülebilir bir şekilde geliştirilecektir.						
<b>HEDEF-3.1</b>	Okulun fiziki mekânları ihtiyaç ve hedefleri doğrultusunda iyileştirilmesi sağlanacaktır.						
<b>Performans Göstergeleri</b>	<b>Hedefe Etkisi (%)</b>	<b>Plan Dönemi Başlangıç Değeri</b>	<b>2024</b>	<b>2025</b>	<b>2026</b>	<b>2027</b>	<b>2028</b>
PG 3.1.1 İyileştirilen fiziki mekân (derslik, spor salonu, kütüphane, pansiyon vb.) sayısı	40	0	1	1	1	1	1
PG 3.1.2 Öğrenci kurum memnuniyet oranı (%)	50	70	80	80	90	90	90
PG 3.1.3 Bakım ve onarımı yapılan alan-tesisat sayısı/oranı	10	0	1	1	1	1	1
<b>Sorumlu Birim</b>	Okul Müdürü, Müdür Yardımcıları						
<b>Stratejiler</b>	S1. Okulun fiziki mekânlarının durum tespiti yapılacak ve iyileştirilme için önceliklendirilmiş bir plan doğrultusunda çalışmalar yapılacaktır.						
	S2. Fiziki mekânların iyileştirilmesi için kamu idareleri, belediyeler ve işverenlerle iş birlikleri yapılacaktır.						
	S3. Bilişim altyapısını güçlendirme çalışmaları yapılacaktır.						
	S4. Temizlik ve hijyen memnuniyet düzeyi belirlemek için anketler uygulanarak yapılacak değerlendirmeler sonucunda gerekli tedbirler alınacaktır.						
<b>Riskler</b>	Su deposu olası taşması						
<b>Maliyet Tahmini</b>	150000						
<b>Tespitler</b>	Okul konferans salonu tam anlamıyla uygun değildir.						
<b>İhtiyaçlar</b>	Okul bodrum nem sorununun giderilmesi için gerekli yalıtımların yapılması						



<b>TEMA</b>	KURUMSAL KAPASİTE							
<b>Okul/Kurum Türü:</b>	ORTAÖĞRETİM							
<b>AMAÇ-3</b>	Okulların kurumsal kapasite ve yeterlilikleri verimli ve sürdürülebilir bir şekilde geliştirilecektir.							
<b>HEDEF-3.2</b>	Eğitim ve öğretimin sağlıklı ve güvenli bir ortamda gerçekleştirilmesi için okul sağlığı ve güvenliği geliştirilecektir							
Performans Göstergeleri		Hedefe Etkisi (%)	Plan Dönemi Başlangıç Değeri	2024	2025	2026	2027	2028
PG 3.2.1 Bağımlılıkla mücadele ile ilgili konularda eğitim alan öğrenci, öğretmen ve veli oranı	Öğretmen	10	10	10	10	10	10	10
	Öğrenci	10	10	10	10	10	10	10
	Veli	5	5	5	5	5	5	5
PG 3.2.2 Akran zorbalığı ve siber zorbalıkla ilgili konularda eğitim alan öğrenci ve öğretmen sayısı	Öğretmen	10	10	10	10	10	10	10
	Öğrenci	10	10	10	10	10	10	10
	Veli	5	5	5	5	5	5	5
PG 3.2.3 Sağlıklı beslenme, hijyen ve bulaşıcı hastalıklar ile ilgili konularda verilen eğitim alan öğrenci, öğretmen ve veli oranı	Öğretmen	10	10	10	10	10	10	10
	Öğrenci	10	10	10	10	10	10	10
	Veli	5	5	5	5	5	5	5
PG 3.2.4 Afete hazırlık eğitimlerine katılan öğrenci ve öğretmen sayısı	Öğretmen	10	10	10	10	10	10	10
	Öğrenci	10	10	10	10	10	10	10
PG 3.2.5 Afet ve acil durum tatbikat sayısı		5	1	1	1	1	1	1
<b>Sorumlu Birim</b>	Okul Müdürü, Müdür Yardımcıları, Rehberlik Servisi, Sınıf Rehber Öğretmenleri							
<b>Stratejiler</b>	S1. Öğrenci, öğretmen ve velilerde farkındalık oluşturmak için bağımlılıkla mücadele, akran zorbalığı, siber zorbalık, sağlıklı beslenme ve obezite, hijyen, bulaşıcı hastalıklar ve gıda güvenliği gibi konularda alan uzmanları ile iş birliğinde eğitimler düzenlenecektir.							
	S2. Doğa, insan ve teknoloji kaynaklı (deprem, sel, heyelan, yangın, çığ ve salgın hastalıklar vd.) konularında alan uzmanları ile iş birliğinde öğretmen, öğrenci ve velilere farkındalık eğitimleri verilecektir.							
	S3. Sivil savunma alanında öğrenci kulüp faaliyetleri kapsamında etkinlikler düzenlenecektir.							
	S4. Okulun afet ve acil durum eylem planının güncel tutulması sağlanacaktır.							
	S5. Afet ve acil durum tatbikatları düzenlenecektir.							
<b>Riskler</b>	Yapıların Afetlere ve olası risklere karşı dayanıklılığı							
<b>Maliyet Tahmini</b>	50000							
<b>Tespitler</b>	Afetler ve iklim değişikliğinin ekonomi üzerinde artan etkisi							
<b>İhtiyaçlar</b>	Afetlere ve olası risklere karşı dayanıklılığın artırılmasını sağlayacak							

#### 4.5. Maliyetlendirme

Tablo 21. Kaynak

Kaynak Tablosu	2024	2025	2026	2027	2028	Toplam
Genel Bütçe	15.000	16.000	18.000	20.500	22.000	91.500
Valilikler ve Belediyelerin Katkısı	-	-	-	-	-	-
Diğer (Okul Aile Birlikleri)	11,000	12.000	13.000	15.000	19.000	70.000
<b>TOPLAM</b>	<b>26,000</b>	<b>28.000</b>	<b>26.000</b>	<b>35.500</b>	<b>41.000</b>	<b>156.500</b>

Tablo 22. Tahmini Maliyet Tablosu

	2024	2025	2026	2027	2028	Toplam Maliyet
<b>Amaç 1</b>	2.025	2.540	2.880	3.100	3.605	14.150
<b>Hedef 1.1</b>	25	40	80	100	105	350
<b>Hedef 1.2</b>	2.000	2.500	2.800	3.000	3.500	13.800
<b>Amaç 2</b>	1.800	2.700	4.000	2.800	6.200	20.500
<b>Hedef 2.1</b>	800	1.200	1.800	2.100	2.700	9.600
<b>Hedef 2.2</b>	1.000	1.500	2.200	2.700	3.500	10.900
<b>Hedef 2.3</b>	0	0	0	0	0	0
<b>Amaç 3</b>	25.000	32.500	40.000	47.500	55.000	200.000
<b>Hedef 3.1</b>	20.000	25.000	30.000	35.000	40.000	150.000
<b>Hedef 3.2</b>	5.000	7.500	10.000	12.500	15.000	50.000
<b>Genel Yönetim Giderleri</b>	4.500	4.000	4.500	7.500	6.500	27.000
<b>TOPLAM</b>	<b>62.150</b>	<b>79.480</b>	<b>98.260</b>	<b>116.300</b>	<b>136.110</b>	<b>496.300</b>

## 5. İZLEME VE DEĞERLENDİRME

Okulumuz Stratejik Planı izleme ve değerlendirme çalışmalarında 5 yıllık Stratejik Planın izlenmesi ve 1 yıllık gelişim planının izlenmesi olarak ikili bir ayrıma gidilecektir.

Stratejik planın izlenmesinde 6 aylık dönemlerde izleme yapılacak denetim birimleri, il ve ilçe millî eğitim müdürlüğü ve Bakanlık denetim ve kontrollerine hazır halde tutulacaktır.

Yıllık planın uygulanmasında yürütme ekipleri ve eylem sorumlularıyla aylık ilerleme toplantıları yapılacaktır. Toplantıda bir önceki ayda yapılanlar ve bir sonraki ayda yapılacaklar görüşülüp karara bağlanacaktır.

**Tablo 23. İzleme Değerlendirme Tablosu**

İzleme Değerlendirme Dönemi	Gerçekleştirme Zamanı	İzleme Değerlendirme Süreç Açıklaması	Zaman Kapsamı
1.Dönem	Her Yılın Temmuz Ayı	Raporun Üst Yöneticiye Sunulması	Ocak-Temmuz
2.Dönem	İzlenen Yılın Şubat Ayı Sonuna Kadar	Göstergelerin Gerçekleşme Durumları Hakkında Raporlama	Yıl Boyunca



**DİN ÖĞRETİMİ  
GENEL MÜDÜRLÜĞÜ**



# **2024-2028 STRATEJİK PLAN**